

ФЕДЕРАЛЬНАЯ СЛУЖБА ГОСУДАРСТВЕННОЙ РЕГИСТРАЦИИ,
КАДАСТРА И КАРТОГРАФИИ
ФЕДЕРАЛЬНОЕ ГОСУДАРСТВЕННОЕ УНИТАРНОЕ ПРЕДПРИЯТИЕ,
ОСНОВАННОЕ НА ПРАВЕ ХОЗЯЙСТВЕННОГО ВЕДЕНИЯ,
«УРАЛАЭРОГЕОДЕЗИЯ»
(ФГУП «УРАЛАЭРОГЕОДЕЗИЯ»)

Отдел территориального планирования

**Генеральный план
Сенькинского сельского поселения
Добрянского муниципального района
Пермского края**

**Контракт № 965/08
от 07.07.08**

Заказчик: Управление развития территории администрации
Добрянского муниципального района

Екатеринбург 2010

ФЕДЕРАЛЬНАЯ СЛУЖБА ГОСУДАРСТВЕННОЙ РЕГИСТРАЦИИ,
КАДАСТРА И КАРТОГРАФИИ
ФЕДЕРАЛЬНОЕ ГОСУДАРСТВЕННОЕ УНИТАРНОЕ ПРЕДПРИЯТИЕ,
ОСНОВАННОЕ НА ПРАВЕ ХОЗЯЙСТВЕННОГО ВЕДЕНИЯ,
«УРАЛАЭРОГЕОДЕЗИЯ»
(ФГУП «УРАЛАЭРОГЕОДЕЗИЯ»)

Отдел территориального планирования

**Генеральный план
Сенькинского сельского поселения
Добрянского муниципального района
Пермского края**

**Контракт № 965/08
от 07.07.08**

Заказчик: Управление развития территории администрации
Добрянского муниципального района

Генеральный директор
ФГУП «Уралаэрогеодезия»

Карпенко Б.П.

Главный архитектор проекта

Санок С.И.

Главный инженер проекта

Косинцева Е.В.

Екатеринбург 2010

СОСТАВ ПРОЕКТА

№	Наименование схемы	Масштаб	Кол-во листов в схеме	Гриф
Материалы по обоснованию				
1	Схема современного использования территории с нанесением границ земель разных категорий (опорный план) с опорными планами основных населенных пунктов	1:25000	1	ДСП
2	Схема комплексной оценки территории, границ зон с особыми условиями использования территорий. Схема ограничений, утвержденных в составе схемы территориального планирования Пермского края	1:50000	1	ДСП
3	Схема планируемых границ функциональных зон с отображением параметров планируемого развития таких зон	1:50000	1	ДСП
4	Схема границ зон с особыми условиями использования территорий	1:50000	1	ДСП
5	Схема существующих и планируемых границ земель промышленности, энергетики, транспорта и связи	1:50000	1	ДСП
6	Схема границ территорий, подверженных риску возникновения чрезвычайных ситуаций природного и техногенного характера	1:50000	1	ДСП
7	Схема зон планируемого размещения объектов капитального строительства местного значения	1:50000	1	ДСП
8	Схема границ объектов культурного наследия	1:50000	1	ДСП

**СПИСОК ОСНОВНЫХ УЧАСТНИКОВ
ПРОЕКТИРОВАНИЯ**

Архитектурно-планировочный
раздел

С. И. Санок
Д.В. Заговалко
Л.А. Мовчан
Н.А. Ефремова
О.В. Головченко
Н.А. Коробова

Экономический раздел

М.В. Толстова

Инженерное обеспечение
территории

Л.Р. Цой

Охрана окружающей среды

Е.Н. Соловьева

ПОЯСНИТЕЛЬНАЯ ЗАПИСКА

СОДЕРЖАНИЕ

Раздел	Наименование	Стр.
1	2	3
	Введение	8
I.	Анализ современного состояния территории сельского поселения и населенных пунктов, проблем и направлений их развития	10
1.	Местоположение и физико-географическая характеристика	10
2.	Природно-климатическая характеристика	11
3.	Современное использование территории	13
4.	Особо охраняемые природные территории	15
5.	Объекты культурного наследия	16
6.	Основные факторы риска возникновения чрезвычайных ситуаций	19
II.	Обоснование вариантов решения задач территориального планирования	21
1.	Анализ необходимости изменения границ муниципальных образований	22
2.	Численность населения	24
3.	Анализ существующей потребности в социальных и культурно-бытовых учреждениях	30
4.	Наименование отраслей, их настоящее и перспективное развитие	33
5.	Современное состояние основных населенных пунктов	36

6.	Обоснование задач территориального планирования	37
III.	Перечень мероприятий по территориальному планированию	40
1.	Жилая зона	42
2.	Общественно-деловые зоны	43
3.	Развитие производственных территорий	43
4.	Развитие транспортной инфраструктуры	45
5.	Развитие инженерной инфраструктуры	45
6.	Развитие социальной инфраструктуры	48
7.	Развитие рекреационных территорий	48
8.	Зона специального назначения	49
IV.	Обоснование и перечень предложений по территориальному планированию, этапы их реализации	50
1.	Планировочная организация территории сельского поселения	50
1.1.	Развитие промышленных, коммунально-складских и специальных зон	51
1.2.	Развитие жилых территорий	52
2.	Организация системы социального и культурно-бытового обслуживания	53
3.	Внешний и поселковый транспорт. Местная улично-дорожная сеть	59
3.1.	Внешний транспорт	59
3.2.	Местная улично-дорожная сеть	63
3.3.	Инженерная подготовка территории населенных пунктов	63
4.	Инженерное оборудование	64
4.1.	Водоснабжение	64
4.2.	Канализация	69
4.3.	Санитарная очистка	69

4.4.	Теплоснабжение	71
4.5.	Газоснабжение	73
4.6.	Электроснабжение	75
4.7.	Телефонизация и радификация	77
4.8.	Ливневая канализация	78
V.	Перечень основных факторов риска возникновения чрезвычайных ситуаций природного и техногенного характера и охрана окружающей среды	80
1.	Перечень основных факторов риска возникновения чрезвычайных ситуаций природного и техногенного характера	80
2.	Охрана окружающей среды	86
2.1.	Характер взаимодействия объекта с окружающей средой	86
2.2.	Мероприятия по охране окружающей среды	88
	Приложение 1. Перечень исходных данных и требований для разработки инженерно-технических мероприятий гражданской обороны и предупреждения чрезвычайных ситуаций	97

Введение

Генеральный план Сенькинского сельского поселения выполнен на основании муниципального контракта № 965/08 от 07 июля 2008 года и Градостроительного кодекса Российской Федерации. Проект разработан в соответствии с заданием на разработку градостроительной документации.

Основными задачами разработки проекта являются:

- разработка предложений по перспективному развитию сельского поселения и эффективному использованию территорий;
- определение направлений дальнейшего роста населённых пунктов поселения;
- разработка предложений по организации внешних и внутренних транспортных связей сельского поселения, формированию производственных территорий, жилых и иных зон;
- определение мероприятий по развитию социальной инфраструктуры;
- разработка предложений по охране и улучшению окружающей среды.

При разработке Генерального плана Сенькинского сельского поселения учтены и использованы следующие нормативные материалы и ранее разработанные проектные материалы:

- СНиП 11-04-2003 «Инструкция о порядке разработки, согласования, экспертизы и утверждения градостроительной документации»;
- СНиП 2.07.01-89* «Градостроительство. Планировка и застройка городских и сельских поселений»;
- СНиП 2.04.02-84 «Водоснабжение. Наружные сети и сооружения»;
- СНиП 2.04.03-85 «Канализация. Наружные сети и сооружения»;
- СНиП 2.04.07-86 «Тепловые сети»;
- СНиП 2.04.08-87 «Газоснабжение»;
- Технический регламент о требованиях пожарной безопасности 123-ФЗ от 22 июля 2008 г.;

-РД 34.20.185-94 «Инструкция по проектированию городских электрических сетей»;

-СанПиН 2.2.1/2.1.1.1200-03 «Санитарно-защитные зоны и санитарная классификация предприятий, сооружений и иных объектов»;

- Схема территориального планирования Добрянского муниципального района Пермского края»

- Схема территориального планирования Пермского края

В качестве топографических материалов использована топографическая съемка М 1:25000

Расчетный срок для проекта 2035 год.

Первая очередь реализации мероприятий генерального плана – 2014 год.

1. Анализ современного состояния территории сельского поселения, проблем и направлений их развития

Общие сведения

1. Местоположение и физико-географическая характеристика

Добрянский район расположен в центральной части Пермского края на левобережье р. Камы в пределах водораздельного пространства ее левых притоков Косьвы, Усьвы и Чусовой. Лишь незначительная часть находится на правобережье р. Камы, на широте районного центра. Район находится в непосредственной близости от краевого центра – города Пермь.

Сенькинское сельское поселение расположено в юго-западной части Добрянского муниципального района. Площадь сельского поселения составляет 366 км². Координаты крайних точек территории: 58°19', 58°33' северной широты; 56°05', 56°26' восточной долготы. С севера, востока и юга граница Сенькинского сельского поселения проходит по Камскому водохранилищу, которое отделяет его от Висимского сельского поселения, Добрянского городского поселения, Полазненского городского поселения. Также с юга проходит граница с Краснокамским районом, а с запада поселение граничит с Ильинским муниципальным районом. Населенные пункты относительно равномерно расположены на территории вдоль берегов Камского водохранилища или в непосредственной близости от него. Связь между населенными пунктами осуществляется по дорогам с твердым покрытием и грунтовыми. Большая часть населенных пунктов сельского поселения связаны с районным центром автодорогой, имеющей твердое покрытие, а часть – грунтовыми дорогами.

Вся территория сельского поселения покрыта развитой сетью ручьев и рек.

Северная часть территории сельского поселения, а также территории в окрестностях деревни Комарово, деревни Шемети, поселка Камский и деревни Большая Липовая заняты землями сельскохозяйственного использования. Осталь-

ная территория занята землями лесного фонда. В центральной части территории располагаются небольшие участки заболоченных территорий.

В восточной части территории на берегу Камского водохранилища располагаются зоны карстов.

2. Природно-климатическая характеристика

Климатологическая характеристика составлена по данным метеостанции г. Перми.

Территория поселения расположена в умеренном климатическом поясе с продолжительной морозной зимой и коротким тёплым летом. Для района характерна достаточно низкая средняя температура самого холодного месяца ($-17,2^{\circ}$) и весьма высокая средняя максимальная температура самого жаркого месяца ($+23,4^{\circ}$). Резкие зимние похолодания и летние возвраты холодов чаще всего вызваны вторжением антициклонов полярного происхождения, имеющих зимой и летом наибольшую повторяемость.

Переходные периоды характеризуются неустойчивой погодой.

Осенний период отмечен ранним наступлением заморозков, весна - частыми возвратами холодов на фоне начала вегетационного периода.

Ветровой режим характеризуется преобладанием южного направления.

Среднегодовая повторяемость направлений ветра, %

Таблица 1

Направление	С	ВВ	В	ЮВ	Ю	ЮЗ	З	СЗ	Штиль
Повторяемость	11	7	6	8	32	13	12	11	9

Таблица 2

Климатические параметры холодного периода года

1	2	3
Температура воздуха наиболее холодных суток,	С°	- 42
Температура воздуха наиболее холодной пятидневки	С°	- 38
Средняя температура самого холодного месяца	С°	-17,2
Абсолютная минимальная температура воздуха	С°	- 47
Средняя суточная амплитуда температуры воздуха наиболее холодного месяца	С°	7,1
Количество осадков за ноябрь-март	мм	192
Преобладающее направление ветра за декабрь-февраль		Ю
Максимальная из средних скоростей ветра по румбам за январь	м/с	5,2

Таблица 3

Климатические параметры теплого периода года

1	2	3
Средняя максимальная температура воздуха наиболее теплого месяца, °С	С°	23,4
Абсолютная максимальная температура воздуха, °С	С°	37
Средняя суточная амплитуда температуры воздуха наиболее теплого месяца, °С	С°	10,9
Количество осадков за апрель-октябрь	мм	424
Суточный максимум осадков	мм	72
Преобладающее направление ветра за июнь-август		Ю
Минимальная из средних скоростей ветра по румбам за июль, м/с	м/с	0
Климатический район		IV

3. Современное использование территории

Общая площадь Сенькинского сельского поселения 366,04 км². На территории Сенькинского сельского поселения расположено 18 населенных пунктов: село Сенькино, дер. Звоны, дер. Кононово, дер. Меркушево, дер. Патраки, дер. Пахтино, дер. Рассхохи, дер. Бесмелята, дер. Гурино, дер. Ершовка, дер. Костята, дер. Тюлька, село Усть-Гаревая, дер. Яганята, пос. Камский, дер. Большая Липовая, дер. Комарово, дер. Шемети. Административным центром является село Сенькино.

На сегодня крупных промышленных производств в Сенькинском СП нет. В настоящее время в селе Сенькино продолжает действовать ООО «Прикамье» и КФХ «Зобачева А.С.» на территории бывшего н.п. Скальная. Также работает школа, сельская библиотека, отделения Сбербанка и почты.

Действующие кладбища расположены в окрестностях сел Сенькино и Усть-Гаревая, в поселке Камский, а также вблизи недействующего н. п. Верх-Кважва. Усовершенствованной свалки ТБО нет. Биотермическая яма находится вблизи бывшего н. п. Скальная.

Через территорию сельского поселения проходят магистральные трубопроводы. Нефтепровод проходит от месторождений в окрестностях поселка Камский на восток под Камским водохранилищем до границы с Полазненским городским поселением. В широтном направлении территорию поселения пересекает транзитный магистральный подземный газопровод «Ямбург – Тула». Ответвление транзитного газопровода проходит в юго-западной части территории из Ильинского района в Краснокамский район. Также по территории сельского поселения от границы с Ильинским районом на восток проходит линия ВЛ-35. В районе деревни Комарово она разветвляется на два направления – в деревню Комарово и в село Сенькино. Охранные зоны для линий электропередач при напряжении 35 кВ устанавливаются 15 м по обеим сторонам от крайних проводов.

Территория Сенькинского СП отделена от остальной территории Добрянского района Камским водохранилищем. Связь с городом Пермь осуществляется

по автодороге Пермь – Ильинское. Село Сенькино соединено с ней автодорогой с асфальто-бетонным покрытием длиной 20,5 км. Связь с городом Добрянка и другими поселениями Добрянского района осуществляется через г. Пермь. Также в период с мая по октябрь по Камскому водохранилищу ходит паром. На территории проходит грунтовая дорога Сенькино – Усть-Гаревая, которая обеспечивает связь населенных пунктов северной и центральной части поселения между собой. Осуществляется автобусное сообщение Добрянка – Усть-Гаревая, через г. Пермь (район Гайва) и село Сенькино.

Существующий баланс территорий сельского поселения представлен в таблице 4.

Таблица 4

Существующий баланс территорий

№	Категория земель	Площадь в пределах сельского поселения, км ²	% от площади поселения
1	Земли сельскохозяйственного назначения	142,04	38,8
2	Земли населенных пунктов	8,43	2,3
3	Земли промышленности, энергетики, транспорта, связи, ...	1,73	0,5
4	Земли особо охраняемых территорий и объектов	16,49	4,5
5	Земли лесного фонда	131,92	36,0
6	Земли водного фонда	65,43	17,9
7	Земли запаса	-	-
	Итого	366,04	100

4. Особо охраняемые природные территории

В юго-восточной части Сенькинского сельского поселения находится территория охраняемого ландшафта регионального значения Верхняя Кважва, площадью 1649,0 га в границах кварталов 29-31, 47-49 Шеметевского лесничества Добрянского лесхоза.

Охраняемый ландшафт образован решением Пермского облисполкома от 28.04.81 г. №81.

Границы установлены постановлением Правительства Пермского края от 28.03.2008 г. №64-п «Об особо охраняемых природных территориях Пермского края, за исключением биологических охотничьих заказников».

ООПТ предложена к охране кафедрой ботаники ПГПУ (1970).

Территория находится в основном на II и III террасах р. Камы и окружена с востока водами Камского водохранилища. Наибольшую площадь занимают супесчаные почвы на глубоких песках, подстилаемых легко карстующимися известняками и гипсами, что определяет развитие карстовых воронок глубиной до 10 и диаметром до 50-100 м. На дне воронок и других замкнутых понижений формируются болота, чаще верховые. Коренной тип лесных сообществ – сосняки-зеленомошники, и только на IV террасе р. Камы можно встретить сложные (липняковые) сосняки и ельники. Характерной особенностью сосновых лесов явилось широкое распространение лиственницы сибирской, составляющей до 3-х единиц состава. Ранее здесь была комендатура – спецпоселение одноименного названия, осуществлявшее заготовку леса и освоившее весь лесфонд. Поэтому ныне наибольшее распространение в растительном покрове имеют вторичные мелколиственные леса, лесные культуры сосны, созданные по различным, подчас экзотическими технологиями, а так же самовозобновившиеся сосняки. Выявлено 376 видов сосудистых растений и 395 видов грибов. Фауна биостанции типична для центральной части области.

Из видов, занесенных в Красную книгу Пермского края, отмечены: цицбита уральская, пальчатокоренник пятнистый, кокушник длиннорогий, хаммарбия бо-

лотная, гнездовка настоящая, любка двулистная, прострел раскрытый, лилия кудреватая, лобария легочная, грибенчатый тритон, сибирский углозуб, веретеница ломкая, бородатая ниясыть.

5. Объекты культурного наследия

На территории сельского поселения располагается 26 объектов культурного наследия:

1. Большая Липовая 1, селище. Местонахождение – 900 м к юго-юго-востоку от д. Б. Липовая, правый берег Камского водохранилища. Категория охраны – Выявленный.
2. Бурковский 1, могильник. Местонахождение – в 1,8 км от с. Сенькино, левый берег р. Скальная, левого притока р. Б. Туй. Категория охраны – Местного (областного) значения. Распоряжение губернатора Пермской области 713-р от 05.12.2000 г.
3. Бутырское 1, городище. Местонахождение – д. Лябово, в 3,125 км к юго-востоку от бывшей д. Бутыры, правый берег р. Кама. Категория охраны – Местного (областного) значения. Распоряжение губернатора Пермской области 713-р от 05.12.2000 г.
4. Зародятское, селище. Местонахождение – в 1,15 км к северу от д. Патраки, левый берег р. М. Туй. Категория охраны – Местного (областного) значения. Распоряжение губернатора Пермской области 713-р от 05.12.2000 г.
5. Катаевское 1, городище. Местонахождение – д. Патраки, в 1,675 км к западу-юго-западу, верховья р. Песьянка, левый приток р. М. Туй. Категория охраны – Местного (областного) значения. Распоряжение губернатора Пермской области 713-р от 05.12.2000 г.
6. Катаевское 2, городище. Местонахождение – д. Патраки, в 1,825 км к западу-юго-западу, верховья р. Песьянка, левый приток р. М. Туй. Категория охраны – Местного (областного) значения. Распоряжение губернатора Пермской области 713-р от 05.12.2000 г.

7. Катаевское 3, городище. Местонахождение – д. Патраки, в 1,85 км к западу-юго-западу, верховья р. Песьянка, левый приток р. М. Туй. Распоряжение губернатора Пермской области 713-р от 05.12.2000 г.
8. Коновалытское, селище. Местонахождение – 200 м к югу от д. Патраки, левый берег р. М. Туй. Категория охраны – Местного (областного) значения. Распоряжение губернатора Пермской области 713-р от 05.12.2000 г.
9. Кононовское 1, селище. Местонахождение – д. Кононово, северная часть, правый берег р. Б. Туй, правый приток р. Кама. Категория охраны – Местного (областного) значения. Распоряжение губернатора Пермской области 713-р от 05.12.2000 г.
10. Меркушево, поселение. Местонахождение – д. Меркушево, северная часть, левый берег р. Б. Туй. Категория охраны – Местного (областного) значения. Постановление Правительства Пермского края 58-рп от 20.04.2007 г.
11. Опутятское 1, городище. Местонахождение – д. Патраки, в 3,050 км к северу, верховья безымянного ручья; левый приток р. М. Туй, правый приток р. Кама. Категория охраны – Местного (областного) значения. Распоряжение губернатора Пермской области 713-р от 05.12.2000 г.
12. Патраковское 1, (Над ключом), селище. Местонахождение – д. Патраки, в 0,15 км к северу от фермы, левый берег р. М. Туй, правый приток р. Кама. Распоряжение губернатора Пермской области 713-р от 05.12.2000 г.
13. Сенькинское 1, селище. Местонахождение – д. Сенькино, в 2,125 км к северо-северо-востоку, мыс при впадении в р. Кама, правый берег р. Б. Туй, правый приток р. Кама. Распоряжение губернатора Пермской области 713-р от 05.12.2000 г.
14. Сенькинское 1, городище. Местонахождение – д. Меркушево, в 1,175 км к востоку, с. Сенькино, в 125 м к юго-востоку от старого кладбища, правый берег р. Коврич, правый приток р. Б. Туй, правый приток р. Кама. Категория охраны – Местного (областного) значения. Распоряжение губернатора Пермской области 713-р от 05.12.2000 г.

15. Сенькинское 2, городище. Местонахождение – между с. Сенькино и д. Меркушево, восточнее лесопилки, левый берег р. Б. Туй, правый приток р. Кама. Категория охраны – Местного (областного) значения. Распоряжение губернатора Пермской области 713-р от 05.12.2000 г.
16. Сибирь 1, селище. Местонахождение – бывшая д. Сибирь, в 0,3 км к юго-востоку, правый берег р. Б. Туй, с. Кононово 2,1 км к юго-западу. Категория охраны – Местного (областного) значения. Распоряжение губернатора Пермской области 237-р от 20.05.2002 г.
17. Сибирь 2, селище. Местонахождение – правый берег р. Б. Туй, д. Кононово, 1,6 км к юго-западу; бывшая д. Сибирь, в 1,5 км к юго-востоку. Категория охраны – Местного (областного) значения. Распоряжение губернатора Пермской области 237-р от 20.05.2002 г.
18. Сибирь 3, селище. Местонахождение – урочище Сибирь, в 0,5 км к юго-востоку, правый берег р. Б. Туй, д. Кононово, в 1,4 км к юго-западу. Категория охраны – Местного (областного) значения. Распоряжение губернатора Пермской области 237-р от 20.05.2002 г.
19. Сибирское 1, городище (Бородинов городок). Местонахождение – д. Сенькино, в 0,6 км к юго-западу от свинофермы, левый берег р. М. Туй, правый приток р. Кама. Категория охраны – Местного (областного) значения. Распоряжение губернатора Пермской области 713-р от 05.12.2000 г.
20. Сибирское 2, городище (Матренина Закладь). Местонахождение – д. Меркушево, в 3,6 км к юго-западу, левый берег р. М. Туй, правый приток р. Кама. Категория охраны – Местного (областного) значения. Распоряжение губернатора Пермской области 713-р от 05.12.2000 г.
21. Полуденная 1, могильник. Местонахождение – д. Полуденная, р. Полуденная. Категория охраны – Местного (областного) значения.
22. Усть-Туй 1, костище. Местонахождение – д. Усть-Туй, юго-западная окраина, левый берег р. Кама. Категория охраны – Местного (областного) значения.

23. Чудиновское 1, селище. Местонахождение – д. Полуденная, 400 м к северо-северо-востоку, правый берег р. Полуденная, правый приток р. Кама. Категория охраны – Местного (областного) значения. Распоряжение губернатора Пермской области 713-р от 05.12.2000 г.
24. Чудиновское 2, селище. Местонахождение – д. Полуденная, 300 м к северу, правый берег р. Полуденная, правый приток р. Кама. Категория охраны – Местного (областного) значения. Распоряжение губернатора Пермской области 713-р от 05.12.2000 г.
25. Чудиновское 3, селище. Местонахождение – д. Полуденная, 150 м к северу, правый берег р. Полуденная, правый приток р. Кама. Категория охраны – Местного (областного) значения. Распоряжение губернатора Пермской области 713-р от 05.12.2000 г.
26. Чудиновское 4, селище. Местонахождение – д. Чудиново, в пределах, правый берег р. Полуденная, правый приток р. Кама. Категория охраны – Местного (областного) значения.

Объекты культурного наследия постановлены на государственную охрану в соответствии с Распоряжением губернатора Пермской области 713-р от 05.12.2000 г.

27. Усть-Туй 1, костище. Точное местонахождение границ объекта подлежит уточнению. Категория охраны – Местного (областного) значения.
28. Полуденная 1, могильник. Точное местонахождение подлежит уточнению. Категория охраны – Местного (областного) значения

6. Основные факторы риска возникновения чрезвычайных ситуаций

Территория Сенькинского сельского поселения (как и всего Добрянского муниципального района) не подвержены риску затопления. В отдельных поселениях (село Усть-Гаревая) при неблагоприятных климатических условиях возникает опасность размыва береговой линии, что может привести к уничтожению построек, дорог, воздушных линий электропередач, обработанных земельных участков. Риски паводков при весеннем половодье не прогнозируются. Человеческие

жертвы могут быть только в случае несанкционированного выхода на лед в весенний период.

Крупный лесной массив, занимающий значительную часть территории сельского поселения, в засушливое лето может стать источником пожара.

Наличие на территории Сенькинского сельского поселения магистральных сетей: газопровода и нефтепровода, как взрыво- и пожароопасных объектов, является техногенным фактором возможного возникновения чрезвычайных ситуаций. Около 118 км² территории поселения находится в зоне возникновения аварии с вероятностью менее 0,0001 (что составляет 32 % от общей площади поселения), около 182 км² – в зоне с вероятностью менее 0,001 (50 % территории) и около 66 км² в зоне с вероятностью 0,001 (18 % территории).

Прямой угрозы возникновения ЧС с химическим заражением и радиоактивным загрязнением нет, так как на территории поселения нет атомных электростанций и предприятий химической промышленности. Опасности, связанные с радиационным загрязнением и химическим заражением могут возникнуть только по причине возникновения аварийной ситуации при перевозке опасных веществ автомобильным, железнодорожным или водным транспортом.

II. Обоснование вариантов решения задач территориального планирования

Технико-экономическая оценка развития сельского поселения

Данный раздел проекта выполнен на основании проведенного анализа экономического развития сельского поселения и в соответствии с заданием на разработку генерального плана.

При разработке раздела была использована различная информация, предоставленная администрацией муниципального образования (Управление развития территорий и прочими ведомствами).

Муниципальное образование входит в групповую систему расселения с центром в г. Добрянка и расположено на противоположном берегу Камского водохранилища. Связь с г. Добрянка осуществляется автомобильным транспортом через город Пермь. Также в период с мая по октябрь по Камскому водохранилищу курсирует паром.

На территории сельского поселения можно выделить три системы расселения:

- на юге, к которой относятся дер. Комарово, село Шемети, дер. Большая Липовая. Центр – пос. Камский. Общая численность населения составляет 650 человек;

- в центральной части, к которой относятся бывший н. п. Скальная, дер. Меркушево, дер. Звоны, дер. Кононово, дер. Патраки, дер. Пахнино, дер. Россохи. Центр – село Сенькино. Общая численность населения составляет 527 человек;

- на северо-западе, к которой относятся дер. Ершовка, дер. Яганята, дер. Гурино, дер. Тюлька, дер. Бесмелята, дер. Костята. Центр – село Усть-Гаревая. Общая численность населения составляет 357 человек.

1. Анализ необходимости изменения границ муниципального образования и населённых пунктов

В составе генерального плана Сенькинского сельского поселения, в соответствии с положениями Градостроительного кодекса РФ, даются предложения по изменению границ населенных пунктов.

Правовой основой изменения границ населённых пунктов являются статьи 4.1 Федерального закона «О введении в действие Градостроительного кодекса Российской Федерации и ст.84 Земельного кодекса Российской Федерации», в соответствии с которыми «установлением или изменением границ населенных пунктов является утверждение или изменение генерального плана городского округа, поселения, отображающего границы населенных пунктов, расположенных в границах соответствующего муниципального образования...».

На территории Сенькинского сельского поселения расселение имеет концентрированный характер. Системы расселения сформированы на основе одного-двух крупных населенных пунктов. На современном этапе по демографическому развитию Сенькинское сельское поселение может быть отнесено к группе деградирующих территорий. Так только пос. Камский имеет устойчивые показатели по количеству населения. Деревня Патраки, поселок Шемети и село Усть-Гаревая с населением 100 – 400 чел относятся к группе риска и при неблагоприятных условиях экономического развития могут терять население, как за счёт отрицательной миграции самодельного населения, так и за счёт естественной убыли старших возрастов. Однако данные населённые пункты могут быть отнесены к группе населенных пунктов, ликвидация которых в перспективе маловероятна.

В целом ликвидация населенных пунктов по причине изменения или прекращения организации хозяйственной деятельности, по-видимому, будет продолжаться. Особенно это коснется мелких населенных пунктов (с населением до 90 человек) в районах, население которых занято в сельском хозяйстве, хотя это будет иметь неблагоприятные последствия, связанные с «забрасыванием» ценных сельскохозяйственных и промысловых угодий. К категории населённых пунктов

поселения, которые могут прекратить своё существование без серьёзной экономической поддержки, могут быть отнесены: дер. Звоны, дер. Кононово, дер. Меркушево, дер. Пахнино, дер. Рассхохи, дер. Бесмелята, дер. Гурино, дер. Ершовка, дер. Костята, дер. Тюлька, дер. Яганята, дер. Комарово (см. п. 2. Численность населения).

В соответствии с положениями градостроительной политики, реализуемой в Пермском крае, а также Концепцией развития Добрянского муниципального района на территории поселения, как правило, не должны образовываться новые постоянные населенные пункты. Преобразование населённых пунктов, в частности перевод из сельских в городские, может быть осуществлено в связи с тем, что основная часть населения в них будет занята в несельскохозяйственных видах деятельности. Это возможно в отношении крупных населенных пунктов, таких как Камский и Сенькино.

Таким образом, в рамках настоящей работы можно сделать следующие выводы по предполагаемому изменению муниципального устройства:

Изменение границ населенных пунктов сельского поселения целесообразно для сел Сенькино, Усть-Гаревая, поселка Камский и деревень Шемети и Большая Липовая ввиду популярности прилегающих земель среди временного населения близлежащих городов. Проектом предусмотрено расширение их границ для индивидуального жилищного строительства.

В связи с отсутствием реальных тенденций к возрождению сельскохозяйственного и лесохозяйственного производства в ближайшее время возможна ликвидация мелких населенных (таких как: дер. Звоны, дер. Кононово, дер. Меркушево, дер. Пахнино, дер. Рассхохи, дер. Бесмелята, дер. Гурино, дер. Ершовка, дер. Костята, дер. Тюлька, дер. Яганята, дер. Комарово).

Близость и наличие устойчивой связи с городом Пермь обусловило значительный приток населения, в основном, сезонного, что влечёт за собой необходимость реконструкции существующих территорий в пределах границ этих населённых пунктов, а также освоение новых территорий под коттеджное строитель-

ство за счет не используемых в настоящее время земель сельскохозяйственного назначения.

2. Численность населения

На территории Сенькинского сельского поселения располагаются 18 населенных пунктов. Из них лишь в 5 населенных пунктах население превышает 99 человек, в остальных населенных пунктах численность варьируется от 1 человека до 16. Такие населенные пункты в отдельности не могут развиваться, следовательно, должны тяготеть к более развитым (центрам расселения).

Численность постоянного населения сельского поселения на 1 января 2009 года составляет 1534 человек. Площадь территории населенных пунктов составляет 843 га. Плотность населения 2 чел/га в населенных пунктах.

Данные о численности населения согласно материалам Пермьстата за 2006-2009 г.г. приведены в таблицах 5, 6, 7 и 8.

Таблица 5

Численность населения Сенькинского сельского поселения на 01.01.2009

№ пп	Населенный пункт	Численность населения	Число хозяйств	Коэффициент семейности
1	2	3	4	5
1	село Сенькино	396	117	3,4
2	дер. Звоны	2	1	2,0
3	дер. Кононово	6	3	2,0
4	дер. Меркушево	16	9	1,8
5	дер. Патраки	99	29	3,4
6	дер. Пахнино	2	1	2,0
7	дер. Рассохи	6	4	1,5
8	дер. Бесмелята	5	2	2,5
9	дер. Гурино	5	4	1,3
10	дер. Ершовка	3	2	1,5
11	дер. Костята	3	3	1,0
12	дер. Тюлька	5	2	2,5
13	село Усть-Гаревая	335	110	3,0
14	дер. Яганята	1	1	1,0
15	дер. БольшаяЛиповая	1	1	1,0
16	пос. Камский	530	183	2,9
17	дер. Комарово	1	1	1,0
18	дер. Шемети	118	45	2,6
	Итого:	1534	518	3,0

Таблица 6

Численность населения Сенькинского сельского поселения на 01.01.2008

№ пп	Населенный пункт	Численность населения	Число хозяйств	Коэффициент семейности
1	2	3	4	5
1	село Сенькино	413	127	3,3
2	дер. Звоны	2	1	2,0
3	дер. Кононово	7	4	1,8
4	дер. Меркушево	19	11	1,7
5	дер. Патраки	105	33	3,2
6	дер. Пахнино	7	3	2,3
7	дер. Рассохи	8	4	2,0
8	дер. Бесмелята	4	1	4,0
9	дер. Гурино	3	3	1,0
10	дер. Ершовка	3	2	1,5
11	дер. Костята	3	3	1,0
12	дер. Тюлька	5	2	2,5
13	село Усть-Гаревая	330	113	2,9
14	дер. Яганята	1	1	1,0
15	дер. Большая Липовая	1	1	1,0
16	пос. Камский	523	183	2,9
17	дер. Комарово	1	1	1,0
18	дер. Шемети	135	52	2,6
	Итого:	1570	545	2,9

Таблица 7

Численность населения Сенькинского сельского поселения на 01.01.2007

№ пп	Населенный пункт	Численность населения	Число хозяйств	Коэффициент семейности
1	2	3	4	5
1	село Сенькино	417	138	3,0
2	дер. Звоны	2	1	2,0
3	дер. Кононово	6	4	1,5
4	дер. Меркушево	21	13	1,6
5	дер. Патраки	106	34	3,1
6	дер. Пахнино	5	2	2,5
7	дер. Рассохи	10	6	1,7
8	дер. Бесмелята	4	1	4,0
9	дер. Гурино	1	1	1,0
10	дер. Ершовка	4	2	2,0
11	дер. Костята	1	1	1,0
12	дер. Тюлька	5	2	2,5
13	село Усть-Гаревая	340	128	2,7
14	дер. Яганята	1	1	1,0
15	дер. Большая Липовая	1	1	1,0
16	пос. Камский	533	186	2,9
17	дер. Комарово	1	1	1,0
18	дер. Шемети	135	52	2,6
	Итого:	1593	574	2,8

Численность населения Сенькинского сельского поселения
на 01.01.2006

№ пп	Населенный пункт	Численность населения	Число хозяйств	Коэффициент семейности
1	2	3	4	5
1	село Сенькино	401	140	2,9
2	дер. Звоны	2	1	2,0
3	дер. Кононово	6	4	1,5
4	дер. Меркушево	22	12	1,8
5	дер. Патраки	102	33	3,1
6	дер. Пахнино	4	2	2,0
7	дер. Рассохи	7	5	1,4
8	дер. Бесмелята	4	1	4,0
9	дер. Гурино	1	1	1,0
10	дер. Ершовка	4	2	2,0
11	дер. Костята	1	1	1,0
12	дер. Тюлька	5	2	2,5
13	село Усть-Гаревая	340	133	2,6
14	дер. Яганята	1	1	1,0
15	дер. Большая Липовая	-	-	-
16	пос. Камский	546	187	2,9
17	дер. Комарово	1	1	1,0
18	дер. Шемети	157	58	3,2
	Итого:	1604	584	2,7

На основе статистических данных о численности можно предположить следующий прогноз численности, приведенный в табл. 9.

Таблица 9

Динамика численности за 2006г.-2009г.г.

	2006г.	2007г.	2008г.	2009г.	Прирост	Коэффициент прироста	Прогноз 2015	Расчетный срок 2030г.
Население	1604	1593	1570	1534	-34	0,985	1380	1100

В связи с отрицательной динамикой, численность населения на первую очередь и на расчетный срок сократится на 10,0% и на 28,3% соответственно.

Проектом предлагается сохранение населения на прежнем уровне, за счет обеспечения его необходимым комплексом учреждений социального и культурно-бытового обслуживания, вследствие чего отток населения замедлится.

3. Анализ существующей потребности в социальных и культурно-бытовых учреждениях

Анализ обеспеченности населения объектами социальной инфраструктуры по Сенькинскому сельскому поселению проводился по требованиям СНиП 2.07.01-89*, приложение 7 и рекомендациям Справочника проектировщика Районная планировка (М.Стойиздат, 1986 г.). В качестве нормируемых объектов по поселению принимались такие объекты повседневного обслуживания с нормируемой доступностью населения как ДДУ, начальные и средние школы, а так же учреждения торговли (продуктовые магазины, киоски) и помещения для культурно-массовой и воспитательной работы с населением, досуга и любительской деятельности, размещение которых рекомендуется в каждом населённом пункте. В качестве учреждений социального и культурно-бытового обслуживания периодического обслуживания (в пределах 30 минутного транспортного обслуживания), размещаемых в населённых пунктах – центрах сельских поселений и центрах локальных кустовых систем рассматривались – амбулатории и фельдшерско-акушерские пункты, библиотеки, почтовые отделения, отделения банков, клубы, спортзалы и сельские стадионы, магазины промышленных товаров и универмаги.

Из таблицы видно, что обеспеченность общеобразовательными школами, клубами, почтовыми отделениями, детскими дошкольными учреждениями и фельдшерско-акушерскими пунктами достигает 100%. Обеспеченность магазинами смешанных товаров составляет 55%. Обеспеченность отделениями Сбербанка составляет 66%.

Современное состояние социальной инфраструктуры Сенькинского сельского поселения характеризуется неполным составом и недостаточными нормируемыми мощностями объектов обслуживания, их неравномерным распределением. Полноценное медицинское, торговое и бытовое обслуживание население Сенькинского сельского поселения может получить лишь в центре муниципального района – г.Добрянка или в г.Перми.

Данное положение обусловлено малым количеством постоянного населения в населённых пунктах, незначительным количеством или практическим отсутствием младших и средних возрастов в демографической структуре и низким уровнем дохода населения.

Список учреждений обслуживания проектируемого района и процент обеспеченности ими населения приводится в таблице 10.

Норматив обеспеченности детскими дошкольными учреждениями и общеобразовательными школами принят согласно возрастной структуре населения. Обеспеченность учреждениями здравоохранения рассчитана на основании данных Добрянской Центральной районной больницы.

Список существующих учреждений обслуживания проектируемого района

№ п.п.	Наименование учреждений обслуживания и единица измерения	Количество. Современное состояние	Приведённое количество, на 1000 человек	Норма по СНиП 2.07.01-89*	Нормируемая вместимость по СНиП 2.07.01-89*	Процент обеспеченности
1	2	3	4	5	6	7
1	Детские дошкольные учреждения, место	77	50	45	69	112
2	Общеобразовательные школы, учащихся	465	303	101	155	300
3	Клубы, посетительское место	490	319	80	123	398
4	Библиотека, тыс. ед. хранения	27,9	1,5	6,0	9,2	18,7
5	Магазины, кв. м. торг. площади	252	164,3	300	460,2	55
6	ФАП	3	1	по заданию	3	100
7	Почтовое отделение, объект	3	1	1 на 2 тыс. чел.	3	100
8	Отделение Сбербанка, объект	2	1	объект на 2-3 тыс. чел.	3	66

4. Наименование отраслей, их настоящее и перспективное развитие

Общая площадь земель в границах сельского поселения – 36604,4 га.

Основу экономики муниципального образования составляют предприятия сельского хозяйства. Данная отрасль представлена предприятиями СХА «к-з Прикамье», КФХ «Зобачева А.С.» и личным подсобным хозяйством населения. Земли сельскохозяйственного назначения составляют 14230, 3 га. Эти земли включают в себя пастбища, сенокосы, пашни, леса сельских лесхозов.

Мощности сельскохозяйственных предприятий представлены в таблице 11.

Таблица 11

Мощности сельскохозяйственных предприятий

№ п/п	Наименование сельскохозяйственного предприятия	Площадь пашни, га	Посевная площадь, га		Поголовье скота, го- лов	
			Всего	в т.ч. зер- новые	КРС	свиньи
1	2	3	4	5	6	7
1	СХА «к-з Прикамье»	1578	1210	438	240	0
2	КФХ «Зобачева А.С.»	1101	1101	600	401	422

Планом развития предусмотрено увеличение поголовья КРС в СХА «к-з Прикамье»; увеличение поголовья КРС и строительство фермы на 50 голов в КФХ «Зобачева А.С.»

В обслуживающую отрасль отнесены учреждения образования, культуры, здравоохранения, торговли, общественного питания, жилищно-коммунального и бытового обслуживания.

Учреждения образования представлены тремя общеобразовательными школами и тремя детскими дошкольными учреждениями в селах Сенькино, Усть-Гаревая и пос. Камский. Проектом предусмотрено увеличение мест в ДДУ в пос.

Камский и Усть-Гаревая, а также устройство внешкольных учреждений в пос. Камский.

В системе учреждений культуры находится 3 сельских библиотеки. Проектом предусмотрено устройство сельских клубов селам Сенькинское, Усть-Гаревая и пос. Камский. В пос. Камский в сельском клубе проектируется кинотеатр и танцевальная площадка

Система здравоохранения поселения включает 3 фельдшерско-акушерских пункта (в селе Сенькино, Усть – Гарева и пос. Камский). В соответствии с Социально-экономической программой развития Добрянского района в селе Сенькино запроектирована врачебная амбулатория и выдвигной пункт скорой помощи.

В муниципальном образовании зарегистрировано 3 предприятий розничной и мелкорозничной торговли.

Услуги связи населению предоставляют 3 почтовых отделения связи в селам Сенькино, Усть-Гаревая и пос. Камский.

Также в поселении расположены 2 отделения Сбербанка в селе Сенькино и пос. Камский. Проектом предусмотрено строительство отделения также в пос. Усть-Гаревая.

Учреждения спорта представлены объектами, расположенными на территориях сельских общеобразовательных школ. Проектом предусмотрена организация стадионов и спортзалов в селам Сенькинское, Усть-Гаревая и пос. Камский.

Также проектом предусмотрено строительство кафе в селам Сенькинское, Усть-Гаревая и пос. Камский.

На перспективу получают дальнейшее развитие предприятия, связанные с добычей нефти, торгово-закупочные организации, предприятия по обслуживанию добывающей и строительной техники.

Сельское поселение обладает обширными лесными ресурсами, которые могут быть использованы в туристических и спортивных целях, для сбора грибов и ягод, а также для лесозаготовок.

Проектом предусмотрено строительство цеха по сбору, заготовке и расфасовке аптечных лекарственных трав в бывшем н.п. Верх-Кважва. Это позволит создать рабочие места и возродить населенный пункт. Также н.п. Кважва является историческим местом - поселком для ссыльных. Это дает возможность привлечения туристов.

Сенькинское сельское поселение с трех сторон ограничено Камским водохранилищем, что создает условия для развития рекреационных зон, представленных турбазами, оздоровительными учреждениями, базами водных видов спорта, яхт-клубами, а также базами зимних видов спорта, для того, чтобы избежать сезонных колебаний временного населения.

5. Современное состояние основных населенных пунктов

село Сенькино

Село Сенькино – административный центр Сенькинского сельского поселения расположен на берегу Камского водохранилища. В устье реки Большой Туй. Численность населения села – 413 человек.

Основное производство – СХА «Прикамье». Также в селе работает сельский фельдшерско-акушерский пункт, школа, сельская библиотека, Сбербанк, почтовое отделение, Дом культуры, а также 2магазина.

село Усть-Гаревая

Село Усть-Гаревая расположено в северной части территории поселения на берегу Камского водохранилища. Численность населения села – 330 человек. В селе расположен сельский фельдшерско-акушерский пункт, школа, библиотека, почтовое отделение, сельский клуб, 2 магазина.

пос. Камский

Пос. Камский расположен на юге территории поселения, на берегу Камского водохранилища. Численность населения 523 человека. В поселке работает сельский фельдшерско-акушерский пункт, школа, сельская библиотека, почтовое отделение, сельский клуб, отделение Сбербанка, а также 4 магазина. Поселок обладает потенциалом для развития из-за близости к краевому центру, что уже в настоящее время отражается в приросте населения.

6 Обоснование задач территориального планирования

Особенностями развития Сенькинского сельского поселения являются: близость поселения к краевому центру – городу Пермь, наличие асфальтированных автомобильных транспортных путей, и, наряду с этим, неразвитость производственного комплекса, в частности сельско- и лесохозяйственных комплексов, связанная с этим низкая заселённость территорий и как следствие – неразвитость социальной и инженерной инфраструктур.

Упадок сельско-хозяйственных предприятий, низкий уровень развития инфраструктур за последние 15-20 лет привели к оттоку активного населения в крупные города.

Вместе с тем в границах поселения имеются значительные территории, покрытые лесными массивами, пригодными для развития лесозаготовок и первичной переработки древесины, развития иных видов лесопользования, вплоть до экологического туризма, промышленного сбора грибов и ягод.

Наличие сельскохозяйственных земель, благоприятный климат делают возможным восстановление традиционного для этих зон молочного и мясного скотоводства, пасечных хозяйств.

Наметившаяся в последние годы тенденция к субурбанизации (отток городского населения в пригороды), вследствие высоких цен на недвижимость, а также строительство загородных домов открывает для поселения новые возможности для развития.

В соответствии с материалами «Стратегии развития Добрянского муниципального района» можно выделить следующие проблемы, сдерживающие развитие Сенькинского сельского поселения:

1. Проблемы жителей сельского поселения:

- а) занятость населения;
- б) дороги;
- в) водоснабжение населения;

г) отсутствие газа для отопления муниципальных учреждений и домов частного сектора;

2. Проблемы на уровне предприятий сельского поселения:

а) выделение субсидий на развитие с/х производства;

б) сбыт продукции с/х;

в) вопросы по выделению земельных паев из долевой собственности колхоза (межевание проходит на всех полях, а об обработке земли никто не думает).

3. Проблемы на уровне администрации сельского поселения:

а) низкая наполняемость бюджета поселения (низкий % отчисления налогов на уровень поселения;

б) выполнение полномочий по пожарной безопасности (недостаточное финансирование);

в) поселение удалено от инфраструктуры района.

4. Иные проблемы:

а) содержание дорог;

б) транспортное обслуживание;

в) медицинское обслуживание (оказание экстренной помощи и доставка больных в больницу).

Основной целью градостроительной политики Сенькинского сельского поселения является стабилизация численности населения за счёт формирования достаточного количества постоянных рабочих мест, оптимизации социальной и инженерно-транспортной инфраструктур.

Эта цель может быть достигнута путём решения следующих задач:

1. Формирование устойчивых транспортных связей поселения с центром района, внутри поселения и с удалёнными территориями (устройство лесохозяйственных дорог).

2. Выделение территорий для организации производственной деятельности, связанной с развитием сельского хозяйства и сопутствующих видов деятельности, а также обсервационной отрасли.

3. Увеличение жилищной обеспеченности за счет реконструкции существующих не эффективно используемых территорий в пределах населенных пунктов без изменения границ, а также за счет расширения существующих границ.

4. Обеспечение населённых пунктов газо-, водоснабжением, объектами санитарной очистки и удалением хозяйственно-бытовых стоков.

III. Перечень мероприятий по территориальному планированию

Главной целью территориального планирования Сенькинского сельского поселения является обеспечение устойчивого развития территории через формирование правовых инструментов реализации полномочий органов государственной власти. Это достигается путём планирования развития его территории, включая определение функциональных зон, зон планируемого размещения объектов капитального строительства местного (регионального) значения, зон с особыми условиями использования.

Для территории Добрянского муниципального района выполнена Схема территориального планирования. Она предусматривает упорядочение функционального зонирования территории района, охрану и улучшение окружающей среды, рациональные транспортные связи и развитие рекреационной сферы деятельности в муниципальном районе в связи с большим количеством привлекательных для туристов мест. Схема территориального планирования также предусматривает развитие инновационных сельскохозяйственных малых предприятий и устройство рекреационных зон на территории Сенькинского сельского поселения.

В настоящее время в связи с изменением экономической, политической и демографической ситуации в стране за последние 20 лет, большинство населенных пунктов сельского поселения приходят в упадок. Это отражается в уменьшении количества производственных территорий и объектов, в прекращении товарного сельскохозяйственного производства, в резком сокращении населения. Вместе с тем в настоящее время сельское поселение имеет определённый потенциал для развития. В границах поселения существует около 13 тыс. га пригодной для освоения территории. Данная территория на 36% покрыта лесами гослесфонда, пригодными для развития различных видов деятельности. 39% территории составляют выведенные из использования сельскохозяйственные земли, пригодные для развития мясомолочных отраслей сельскохозяйственного производства. Зна-

чительная часть территорий малых населённых пунктов в настоящее время не заселена вследствие убыли населения и может рассматриваться как резерв для размещения жилищного строительства, в том числе для сезонного проживания.

Несколько снижает привлекательность поселения тот факт, что большая часть жилых территорий поселков не имеет полного набора инженерного благоустройства и оборудования.

Данные положения определили концептуальные предложения генерального плана, направленные на разрешение современных проблем на территории поселения, определение стратегии градостроительного развития и условия формирования комфортной среды жизнедеятельности.

Настоящий генеральный план составлен на основе современных принципов градостроительства с учетом природно-экономических особенностей Сенькинского сельского поселения, Добрянского муниципального района и Пермского края в целом.

Проектом предусматривается осуществление комплекса мероприятий, направленных на упорядочение существующей планировочной структуры и создания комфортных условий для труда, быта и отдыха населения округа.

К ним относятся:

- определение четкого функционального зонирования территории;
- установление рациональных транспортных связей;
- организация зон отдыха населения;
- организация промышленно-складских территорий и создание санитарно-защитных зон между жильем и промышленностью, с запрещением в этих зонах нового жилищного строительства и постепенного выноса имеющейся застройки.

Основные решаемые задачи концепции заключаются в упорядочении функционально-планировочной структуры с развитием системы культурно-бытового и медицинского обслуживания, а также путем создания оптимальной транспортной инфраструктуры. Данная концепция в первую очередь учитывает существующую экономическую, политическую и демографическую ситуацию.

Развитие территорий и объектов сельского поселения

Основные направления развития территории определяются с учетом программ развития Добрянского муниципального района и Сенькинского сельского поселения и их взаимной увязки, а также задач рационального природопользования, экологического оздоровления среды жизнедеятельности, и др. На основании этих предложений в генеральном плане анализируются градостроительные условия возможного размещения объектов капитального строительства и определяются зоны их размещения.

Важным элементом генерального плана является функциональное зонирование, которое разрабатывается с учетом сложившейся хозяйственной специализации территории, задач комплексного использования природно-ресурсного потенциала, сохранения окружающей среды и рационального природопользования.

Необходимым условием комплексности и устойчивости социального и экономического развития территории является ее инфраструктурная обеспеченность. Поэтому одной из важнейших задач генерального плана является определение направлений развития транспортной, инженерной и социальной инфраструктур местного значения на основе оценки сложившегося уровня их развития и выделение зон размещения объектов капитального строительства регионального значения.

1 Жилая зона

В связи с прогнозируемым уменьшением численности населения поселения в целом, развитие жилых территорий с расширением границ предусматривается только в селах Сенькино, Усть-Гаревая, пос. Камский, деревнях Шемети и Большая Липовая, имеющих потенциал для роста.

В остальных населенных пунктах расширение жилых (заселённых) территорий, в том числе за счёт увеличения жилищной обеспеченности и расселения аварийного фонда предусматривается за счет реконструкции существующих жилых

территорий, а также выделения новых в пределах действующих границ населенного пункта.

2. Общественно-деловые зоны

Концепция предполагает сохранение существующих объектов обслуживания и дальнейшее их развитие с размещением объектов здравоохранения, культуры, торговли, общественного питания, социального и коммунально-бытового назначения, предпринимательской деятельности, административных объектов делового, финансового назначения, иных объектов культурно-бытового обслуживания в центрах групповых систем расселения. При этом проектом предусматривается создание полифункциональных центров обслуживания в складывающихся центрах локальных систем – пос. Камский, селах Сенькино и Усть-Гаревая. Данные центры должны обеспечивать необходимый уровень обслуживания населения прилегающих деревень за счёт развития транспортной инфраструктуры, а также имеют резерв для обслуживания временного населения.

3. Развитие производственных территорий

3.1. Развитие сельскохозяйственного комплекса

Концепция предполагает сохранение существующих зон сельскохозяйственного использования без дальнейшего их территориального развития. Для эффективного использования существующих сельскохозяйственных территорий концепцией (на основе схемы территориального планирования Добрянского муниципального района) предлагается развитие малых сельскохозяйственных предприятий разной производственной направленности в населенных пунктах Большая Липовая, Шемети, Тюлька, Патраки и Бесмелята. Данные предприятия могут обслуживать как сам Добрянский район, так и прилегающие к нему, например, горнодобывающие районы, с которыми сельское поселение и муниципальный район граничат на западе (Ильинский муниципальный район). Особое положение в данном случае занимает краевой центр – город Пермь, который может служить рынком для сбыта сельскохозяйственной продукции. В настоящее время созданы

новые возможности для выхода малых предприятий на рынок сельскохозяйственной продукции.

3.2. Развитие лесохозяйственного комплекса

Сельское поселение обладает обширными территориями, занятыми лесами (около 36%), которые определяют потенциал поселения с точки зрения развития лесной промышленности. Статья 25 лесного кодекса РФ предусматривает следующие виды использования лесов:

- 1) заготовка древесины;
- 2) заготовка живицы;
- 3) заготовка и сбор недревесных лесных ресурсов;
- 4) заготовка пищевых лесных ресурсов и сбор лекарственных растений;
- 5) ведение охотничьего хозяйства и осуществление охоты;
- 6) ведение сельского хозяйства;
- 7) осуществление научно-исследовательской деятельности, образовательной деятельности;
- 8) осуществление рекреационной деятельности;
- 9) создание лесных плантаций и их эксплуатация;
- 10) выращивание лесных плодовых, ягодных, декоративных растений, лекарственных растений;
- 11) выполнение работ по геологическому изучению недр, разработка месторождений полезных ископаемых;
- 12) строительство и эксплуатация водохранилищ и иных искусственных водных объектов, а также гидротехнических сооружений и специализированных портов;
- 13) строительство, реконструкция, эксплуатация линий электропередачи, линий связи, дорог, трубопроводов и других линейных объектов;
- 14) переработка древесины и иных лесных ресурсов;
- 15) осуществление религиозной деятельности;

16) иные виды, определенные в соответствии с частью 2 статьи 6 настоящего Кодекса.

Для Сенькинского сельского поселения выделяются зоны, предназначенные для сбора вторичных лесных ресурсов, осуществления рекреационной и иных видов деятельности, а также зона для ведения научной деятельности в пределах особо охраняемой природной территории «Верх-Кважва».

4. Развитие транспортной инфраструктуры

Основным положением концепции генерального плана относительно развития транспортной инфраструктуры поселения является создание сетевой структуры автодорог, обеспечивающих соответствие требованиям безопасности и удобства сообщения населения как с центрами групповых систем расселения и административным центром, так и с районным центром – г. Добрянка.

В соответствии с концепцией и потребностями населения предлагается устройство автодорог с твердым покрытием к населенным пунктам Рассохи и Пахнино. В настоящее время дорога имеет грунтовое покрытие. Данная связь позволит повысить привлекательность восточной части сельского поселения, чья территория на данный момент находится в стороне от основных транспортных связей поселения. Также предлагается восстановление дамбы и строительство моста в устье реки Б.Туй

Проектом закладывается новая транспортная связь соединяющая территорию поселения с Ильинским муниципальным районом. Эта связь позволит замкнуть ранее тупиковую структуру автодорог, обеспечивая требуемый уровень удобства и безопасности населения.

5. Развитие инженерной инфраструктуры

Проектом предлагается создание централизованной системы водоснабжения для обеспечения всех потребителей водой питьевого качества в крупных населенных пунктах Сенькинского сельского поселения, а также для объектов капитального строительства, размещаемых в населенных пунктах, принятие централизо-

ванной системы водоотведения, с устройством локальных очистных сооружений. Для сохраняемой индивидуальной застройки с приусадебными участками на период действия генерального плана предлагается оставить надворные уборные. Для новой индивидуальной застройки предусмотрено оборудование выгребами, септиками или индивидуальными установками обеззараживания стоков. Вывоз бытовых стоков производить на рельеф в места, согласованные с органами санэпиднадзора.

Теплоснабжение жилой и общественной застройки в населённых пунктах предлагается централизованное, осуществляющееся от котельных, а так же частично децентрализованное в зависимости от расположения потребителей и объемов теплоснабжения. Согласно «Программе социально-экономического развития Добрянского муниципального района» данным проектом предусматривается газификация основной части населенных пунктов Сенькинского сельского поселения: с. Сенькино, п. Камский, дер. Шемети, д. Меркушево, с. Усть-Гаревая, д. Патраки. Использование газа предусматривается всеми потребителями населенных пунктов:

- отопление общественных зданий от газопровода среднего давления;

- приготовление пищи, нагрев воды, отопление жилых домов – от газопровода низкого давления. Проектируемые газораспределительные пункты размещены в с. Сенькино и на западе от пос. Камский.

Электроснабжение осуществляется от электроподстанций, расположенных в с. Сенькино и на западе от пос. Шемети. Расчет перспективной нагрузки проводился без учета временного населения.

Проектом предусматривается развитие сетей связи за счет развития сотовой телефонии и размещение вышек сотовой связи. Резервируются технические коридоры для прокладки кабелей связи шириной 3-5 м вдоль основных автодорог сельского поселения, а также участки для размещения мачт связи и другого оборудования в населенных пунктах в пределах «зон размещения объектов инженерной инфраструктуры». На первую очередь такие территории предусматриваются в пос. Камский и селе Сенькино.

Этапы реализации мероприятий по развитию инженерной инфраструктуры Сенькинского сельского поселения представлены в таблице 12.

Этапы реализации мероприятий по развитию инженерной инфраструктуры Сенькинского сельского поселения

п/п	Населенные пункты	Вид сооружения инженерной инфраструктуры	Протяженность, км	Назначение	Срок реализации	Примечание
1	2	3	4	5	6	7
1. Газификация						
1.1	ГРС – ГРП (на западе от п. Камский)	газопровод среднего давления, ГРП	3,9		I очередь 2014	
1.2	Газопровод-отвод на пос. Камский	газопровод низкого давления	3,0	газификация пос. Камский	I очередь 2014	
1.3	ГРП (на западе от п. Камский) – с.Сенькино	газопровод среднего давления, ГРП	15,7	газификация с. Сенькино	I очередь 2014	
1.4	Газопровод-отвод на дер. Шемети	газопровод низкого давления	3,9	газификация дер. Шемети	2035	
1.5	с. Сенькино – с.Усть-Гаревая	газопровод низкого давления	11,1	газификация с. Усть-Гаревая	2035	
2. Связь						
2.1	Сенькинское СП	вышки сотовой связи	-	обеспечение сотовой связью населения Сенькинского СП	-	сроки реализации, места расположений ВСС назначаются поставщиком услуг

6. Развитие социальной инфраструктуры

На территории сельского поселения располагается 18 населенных пунктов. Условно населенные пункты делятся на 3 системы расселения.

Первая система расселения сформирована из пос. Камский, дер. Комарово, села Шемети, дер. Большая Липовая; вторая система сформирована из села Сенькино, дер. Скальная, дер. Меркушево, дер. Звоны, дер. Кононово, дер. Патраки, дер. Пахнино, дер. Рассохи; третья состоит из села Усть-Гаревая, дер. Ершовка, дер. Яганята, дер. Гурино, дер. Тюлька, дер. Бесмелята, дер. Костята.

Проектом предусматривается обслуживание населения сельских поселений в составе систем расселения. На группу поселений разрабатывается комплекс учреждений социального и культурно-бытового обслуживания.

Расчет потребностей выполнен в соответствии со СНиП 2.07.01-89*. Показатели вместимости детских дошкольных учреждений и общеобразовательных школ рассчитаны на основе потребностей населения, нормы проектирования объектов здравоохранения приняты согласно данным Добрянской центральной районной больницы, пожарные депо запроектированы в соответствии с НПБ 101-95 в селах Сенькино, Усть-Гаревая и поселке Камский.

Расчет потребностей в объектах обслуживания в системах расселения представлен в разделе IV.

7. Развитие рекреационных территорий

Территория Сенькинского сельского поселения, как и всего Добрянского района, в связи с наличием обширных неосвоенных территорий, а также близостью г. Пермь может рассматриваться, как потенциальный район отдыха населения. Для кратковременного отдыха местного населения, а также привлечения туристов из прилегающих районов предусматривается создание рекреационных зон на юге поселения вблизи поселка Камский на берегу Камского водохранилища, на востоке поселения между дер. Рассохи, Пахнино и селом Сенькино. Третья перспективная рекреационная зона формируется на западе сельского поселения вбли-

зи села Усть-Гаревая. В рекреационных зонах предусматривается размещение баз отдыха, пристаней для приема легкого водного транспорта, кемпинги, а также объекты рекреационного назначения регионального значения, такие как дома отдыха и пансионаты.

8. Зона специального назначения

Концепцией генерального плана предлагается дальнейшее использование и расширение существующих кладбищ:

- на юге от поселка Камский;
- в центральной части между пос. Патраки и селом Сенькино.

Кладбище в селе Усть-Гаревая подлежит закрытию. Предусмотрена новая территория для размещения кладбища восточнее села Усть-Гаревая.

На данном этапе размещение биотермических ям и скотомогильников не предусматривается. Точное местоположение скотомогильника, в случае развития животноводческих предприятий, установить специально разработанным проектом, на основе изысканий, с целью предотвращения возможного заражения населения в месте, удовлетворяющем всем требованиям по размещению объектов специального назначения.

IV. Обоснование и перечень предложений по территориальному планированию, этапы их реализации

1. Планировочная организация территории сельского поселения

В соответствии с положениями Градостроительного кодекса РФ основными целями территориального планирования является «определение в документах территориального планирования назначения территории исходя из совокупности социальных, экономических, экологических и иных факторов в целях обеспечения устойчивого развития территории, развития инженерной, транспортной и социальной инфраструктур, обеспечения учета интересов граждан и их объединений, Российской Федерации, субъектов Российской Федерации, муниципальных образований».

В этой связи проект генерального плана определяет границы функционального использования территорий, населённых пунктов и зоны размещения объектов капитального строительства, обеспечивающих устойчивое развитие территории поселения.

В соответствии с предложениями Схемы территориального планирования Добрянского муниципального района в генеральном плане не планируется изменения границ Сенькинского сельского поселения.

Проектом предлагается сохранение сложившейся планировочной структуры поселения с выделением и развитием трех локальных систем населенных пунктов: западной с центром в селе Усть-Гаревая, северной - с центром в селе Сенькино, и южной – с центром в пос. Камский.

Лесные массивы, расположенные на территории земель гослесфонда и занимающие 36% территории (за исключением лесов I группы и лесов, входящих в

состав «Камского экологического коридора») предлагается использовать под разные виды лесохозяйственной деятельности:

- на залесённых территориях, прилегающих к населённым пунктам в радиусе 5-10км предлагается развитие деятельности, связанной с использованием лесных ресурсов населением (сбор ягод, грибов в личных и коммерческих целях, сенокосение);

- леса на востоке Сенькинского сельского поселения, в пределах охраняемого ландшафта «Верх-Кважва» предложены для использования в научных целях.

Жилые и общественные территории, связанные с размещением объектов культурно-бытового обслуживания и коммунальных предприятий, формируются в границах населённых пунктов.

На территории поселения выделяются зоны транспортной и инженерной инфраструктур федерального и регионального значения, приуроченные к отводам автомобильной дороги «Пермь-Ильинский», территорий нефтедобычи в границах Шеметинского месторождения (центральная часть поселения) и трассам магистральных нефте- и газопроводов.

Наличие объектов, представляющих потенциальную опасность для населения, обуславливает выделение зон с особыми условиями использования территорий.

Большинство населённых пунктов поселения не имеют территорий для развития жилых и производственных зон, однако прогнозы развития населения и производства не предполагают значительного увеличения территорий под промышленное и жилищное строительство.

1.1. Развитие промышленных, коммунально-складских и специальных зон

Программами развития Добрянского муниципального района и Схемой территориального планирования Пермского края не предусматривается активное развитие промышленных и коммунально-складских предприятий на территории

Сенькинского сельского поселения за исключением сохранения и развития сельскохозяйственных предприятий на существующих площадках.

В настоящее время сельское поселение обладает значительным экономическим потенциалом. Задача концепции – предложить территории для развития рекреационного вида деятельности, а также для коттеджного строительства.

Концепция генерального плана предусматривает определение санитарно-защитных зон от существующих и вновь проектируемых производственных объектов, а также коридоры от магистральных сетей транспортной и инженерной инфраструктур.

Проектом предложено расширение кладбища, расположенного южнее пос. Камский, а также кладбища, расположенного между дер. Патраки и селом Сенькино на северо-запад.

От предложенной площадки для размещения кладбища предусмотрена санитарно-защитная зона величиной 100 м.

Точное местоположение скотомогильников и биотермических ям, в случае развития животноводческих предприятий, определить специально разработанным проектом.

1.2. Развитие жилых территорий

В связи с отрицательной демографической динамикой, проектом не предусматривается рост численности населения. Для повышения уровня качества жизни, наряду с обеспечением населения требуемыми объектами культурно-бытового обслуживания, проектом предлагается увеличение жилищной обеспеченности. Для выполнения этого предложения предусматривается упорядочивание планировочной структуры населенных пунктов и расширение границ (село Сенькино, село Усть-Гаревая, пос. Камский, деревни Шемети и Большая Липовая), рациональное зонирование и создание четкой улично-дорожной сети.

2. Организация системы социального и культурно-бытового обслуживания

Площадь Сенькинского сельского поселения 36604,4 га. На территории сельского поселения располагается 18 населенных пунктов. Условно населенные пункты делятся на 3 системы расселения.

Первая система расселения сформирована из пос. Камский, дер. Комарово, села Шемети, дер. Большая Липовая., вторая система сформирована из села Сенькино, дер. Скальная, дер. Меркушево, дер. Звоны, дер. Кононово, дер. Патраки, дер. Пахнино, дер. Рассохи и третья состоит из села Усть-Гаревая, дер. Ершовка, дер. Яганята, дер. Гурино, дер. Тюлька, дер. Бесмелята, дер. Костята.

Проектом предусматривается обслуживание населения сельских поселений в составе систем расселения. На группу поселений разрабатывается комплекс учреждений социального и культурно-бытового обслуживания.

Расчет потребностей выполнен в соответствии со СНиП 2.07.01-89*. Показатели вместимости детских дошкольных учреждений и общеобразовательных школ рассчитаны на основе потребностей населения, нормы проектирования объектов здравоохранения приняты согласно данным Добрянской центральной районной больницы, пожарные депо запроектированы в соответствии с НПБ 101-95.

Расчет потребностей в организации социального и культурно-бытового обслуживания населения в системах расселения представлен в таблицах 13, 14, 15.

Таблица 13

Расчет потребностей в организации социального и культурно-бытового обслуживания населения в 1ой системе расселения в пос. Камский

№ пп	наименование учреждений об- служивания	един. измере- ния	норма на 1000 чел.	требуется по расче- ту	размещено в проекте		
					всего	в том числе	
						сущ. сох. р.	новое строит.
1	2	3	4	5	6	7	8
Учреждения народного образования							
1	Детские дошколь- ные учреждения	мест	45	29	30	25	5
2	Общеобразова- тельные школы	учащ.	101	66	135	135	-
3	Внешкольные учреждения	мест	10 %	7	7	-	7 (в составе клуба)
Учреждения здравоохранения							
4	Фельдшерско- акушерский пункт	объект	1	1	1	1	-
5	Аптека (отдельно стоящая или встро- енная)	объект	1 на центр системы расселения	1	1	-	1
Физкультурно-спортивные сооружения							
6	Территория физ- культурно- спортивных соору- жений, всего	га	0,7	0,5	0,5	-	0,5
7	Спортивные залы общего пользова- ния	м ² площади пола	60	39	39	-	39
Учреждения культуры и искусства							
9	Клубы	посет. место	80	52	200	200	-
10	Кинотеатры	мест	25	16	16	-	16 (в составе клуба)
12	Сельские массовые библиотеки	Тыс . ед. хра- нения	6	3,9	7,2	7,2	-
Предприятия торговли, общественного питания, бытового обслуживания							
13	Магазины смешан- ных товаров	м ² торговой площади	300	195	195	164	31

14	Предприятия общественного питания	мест	40	26	26	-	26
15	Предприятия бытового обслуживания	раб. мест	7	5	2	-	1 (приёмный пункт) 1 (парикмахерская)
Предприятия коммунального обслуживания							
16	Прачечные самообслуживания	кг. белья в смену	60	39	39	-	39
17	химчистки	кг. вещей в смену	3,5	2,3	2,3	-	2,3
Организации и учреждения управления, кредитно- финансовые учреждения и предприятия связи							
18	Отделения связи	объект	1 на 2 тыс. чел.	1	1	1	-
19	Отделения и филиалы сбербанка	объект	1 операционное место на 1-2 тыс.чел	1	1	1	-
Учреждения жилищно-коммунального хозяйства							
20	Пожарное депо	автомобиль	2 автомобиля на население до 5 тыс. чел.	2	2	-	2

Расчет потребностей в организации социального и культурно-бытового обслуживания населения во 2ой системе расселения в селе Сенькино

№ пп	наименование учреждений обслуживания	един. измерения	норма на 1000 чел.	требуется по расчету	размещено в проекте		
					все- го	в том числе	
						сущ. сохр	новое строит.
1	2	3	4	5	6	7	8
Учреждения народного образования							
1	Детские дошкольные учреждения	мест	45	24	40	40	-
2	Общеобразовательные школы	учащ.	101	53	330	330	-
Учреждения здравоохранения							
3	Поликлиники, амбулатории, диспансеры без стационаров	посещ. в смену	52,3	27,6	27,6	-	27,6
4	Фельдшерско-акушерский пункт	объект	1	1	1	1	-
5	Выдвижной пункт скорой помощи	автомобиль	1 на 5 тыс. чел. в пределах доступн. 30 мин.	1	1	-	1
6	Аптека (отдельно стоящая или встроенная)	объект	1 на центр системы расселения	1	1	-	1
Физкультурно-спортивные сооружения							
7	Территория физкультурно-спортивных сооружений, всего	га	0,7	0,4	0,4	-	0,4
8	Спортивные залы общего пользования	м ² площади пола	60	31,6	31,6	-	31,6
Учреждения культуры и искусства							
9	Клубы	посет. место	80	42	170	170	-
11	Кинотеатры	мест	25	13	13	-	13 (в составе клуба)
12	Сельские массовые библиотеки	Тыс. ед. хранения	6	3,2	10,9	10,9	-

Предприятия торговли, общественного питания, бытового обслуживания							
13	Магазины смешанных товаров	м ² торговой площади	300	158,1	158,1	18	140,1
14	Предприятия общественного питания	мест	40	21	21	-	21
15	Предприятия бытового обслуживания	раб. мест	7	4	2	-	1 (приёмный пункт) 1 (парикмахерская)
Организации и учреждения управления, кредитно-финансовые учреждения и предприятия связи							
16	Отделения связи	объект	1 на 2 тыс. чел.	1	1	1	-
17	Отделения и филиалы сбербанка	объект	1 операционное место на 1-2 тыс. чел	1	1	1	-
18	Юридические консультации	-«-	1 на 10 тыс. чел.	1	1	-	1
19	Нотариальные конторы	-«-	1 на 30 тыс. чел.	1	1	-	1
Учреждения жилищно-коммунального хозяйства							
20	Пожарное депо	автомобиль	2 автомобиля на население до 5 тыс. чел.	2	2	-	2
21	Гостиницы	мест	6	3	3	-	3

Таблица 15

Расчет потребностей в организации социального и культурно-бытового обслуживания населения в Зей системе расселения в селе Усть-Гаревая

№ пп	наименование учреждений обслуживания	един. измерения	норма на 1000 чел.	требуется по расчету	размещено в проекте		
					всего	в том числе	
						сущ. сохр р	новое строит.
1	2	3	4	5	6	7	8
Учреждения народного образования							
1	Детские дошкольные учреждения	мест	45	16	16	12	4
2	Общеобразовательные школы	учащ.	101	36	36	-	36
Учреждения здравоохранения							
3	Фельдшерско-акушерский пункт	объект	1	1	1	1	-
4	Аптека (отдельно стоящая или встроенная)	объект	1 на центр системы расселения	1	1	-	1
Физкультурно-спортивные сооружения							
5	Территория физкультурно-спортивных сооружений, всего	га	0,7	0,3	0,3	-	0,3
6	Спортивные залы общего пользования	м ² площади пола	60	22	22	-	22
Учреждения культуры и искусства							
7	Клубы	посет. место	80	29	120	120	-
8	Сельские массовые библиотеки	Тыс. ед. хранения	6	2,1	9,8	9,8	-
Предприятия торговли, общественного питания, бытового обслуживания							
9	Магазины смешанных товаров	м ² торговой площади	300	107,1	107,1	70,0	37,1
10	Предприятия общественного питания	мест	40	14	14	-	14
11	Предприятия бытового обслуживания	раб. мест	7	3	2	-	1 (приёмный пункт) 1 (парикмахерская)

Организации и учреждения управления, кредитно- финансовые учреждения и предприятия связи							
12	Отделения связи	объект	1 на 2 тыс. чел.	1	1	1	-
13	Отделения и филиалы сбербанка	объект	1 операционное место на 1-2 тыс.чел	1	1	-	1
Учреждения жилищно-коммунального хозяйства							
14	Пожарное депо	автомобиль	2 автомобиля на население до 5 тыс. чел.	2	2	-	2

3. Внешний и поселковый транспорт. Местная улично-дорожная сеть

3.1. Внешний транспорт

Территория Сенькинского сельского поселения расположена в зоне благоприятного влияния автодороги межмуниципального значения «Пермь – Ильинский». Доступность от г. Пермь до границ района составляет 15 мин. Большая часть населенных пунктов имеет связь с внешними автодорогами.

Данные о существующих автобусных маршрутах представлены в табл. 16.

Автобусные маршруты

№ п/п	Номер маршрута	Конечные / промежуточные пункты	Время в пути	Частота	Протяженность, км	Классификация		Прим.
						По протяженности	Административная	
1	2	3	4	5	6	7	8	9
1.	567	Добрянка АС - Пермь (Гайва) - Шемети – Усть-Гаревая	3:00	2 рейса/день; Ежедневно; + дополнительный по пятницам	132,6	Междугородный	Межмуниципальный	
2.	168	Пермь - Шемети — Усть-Гаревая	1:55	Сб,Вс: 4 рейса/день; Пт: 2 рейса/день	83,5	Междугородный	Межмуниципальный	

Однако несколько населенных пунктов (Пахнино, Рассохи) удалены от основных автодорог сельского поселения и практически не имеют связи с сетью автодорог. Проектом предусматривается восстановление дамбы и строительство моста в устье реки Б.Туй для создания прямой связи с центром системы расселения.

Добрянский муниципальный район (по данным ГИБДД ОВД по Добрянскому муниципальному району) характеризуется низким уровнем автомобилизации. Однако анализ уровня в динамике выявляет с тенденцию к росту количества легковых автомобилей (как индивидуальных, так и ведомственных) и автобусов.

Данные о количестве зарегистрированного в Добрянском районе транспорта приведены в таблице 17.

Автотранспорт по району (выборка за 2007 – 2008 г.г.)

№ п/п	Вид транспортных средств	Количество, ед	
		2007 г.	2008 г.
1	2	3	4
1.	Легковые а/м, в т.ч.:	10568	12216
	- ведомственные	135	194
	- такси	96	134
	- индивидуальные/частные	326	609
2.	Автобусы, в т.ч.:	521	715
	- частные	122	216
3.	Грузовые а/м, в т.ч.:	3069	3262
	- частные	1169	108
4.	Мотоциклы	3054	3054

Для осуществления связей между населенными пунктами сельского поселения необходимо ввести ряд маршрутов, соединяющих населенные пункты между собой и административным центром сельского поселения. Тип подвижного состава, маршруты и интервалы движения должны быть установлены после анализа результатов специального обследования с целью выявления подвижности населения.

Этапы реализации мероприятий по развитию транспортной инфраструктуры Сенькинского сельского поселения представлены в таблице 18.

Этапы реализации мероприятий по развитию транспортной инфраструктуры Сенькинского сельского поселения

№ п/п	Автодороги, объекты транспортной инфраструктуры	Протяженность, км	Назначение	Срок реализации	Примечание
1	2	3	4	5	6
Строительство новых объектов					
1	А/д «Шемети - Пахнино, Рассохи»	9,3	Связь населенных пунктов Пахнино и Рассохи с автодорогой «Пермь – Сенькино», а также с проектируемой зоной рекреационного значения	2014	Существующие автодороги не имеют твердого покрытия
2	А/д до нас. Пунктов Кононово и Звоны	2,3	Связь населенных пунктов с автодорогами внешней сети. Обеспечение транспортной доступности до административного центра поселения	2014	
3	А/д «Патраки - Комариха»	4,3	Прямая связь Сенькинского сельского поселения с населенными пунктами Ильинского муниципального района. Создание замкнутой сетевой структуры автодорог для обеспечения удобства и безопасности.	2035	
Реконструкция участков существующих автодорог					
1	А/д «Пермь - Сенькино – Усть-Гаревая»	31,6	Обеспечение связи населенных пунктов сельского поселения с автодорогой регионального значения «Пермь-Ильинский»	2014	В настоящее время является основной связью сельского поселения с автодорогами внешней сети. Нуждается в реконструкции, так как технические параметры не соответствуют выполняемой функции.
2	Дамба и мост ч/з р. Б.Туй	0,4	Прямая связь с населенными пунктами Пахнино и Рассохи, а также с проектируемой зоной рекреационного значения	2014	В настоящее время дамба находится ниже уровня воды. Необходимо восстановление и строительство моста

3.2. Местная улично-дорожная сеть

Местная улично-дорожная сеть всех поселков формируется как целостная система, взаимосвязанная с сетью транспортных магистралей района расселения. Планировочная структура улично-дорожной сети является основой планировочного построения генеральных планов.

Принципом ее организации является достижение компактности, экономии затрат на передвижения. Улично-дорожная сеть и транспорт обеспечивают движение населения и грузов. В совокупности они формируют транспортную инфраструктуру населенного пункта.

В проекте сохранена существующая транспортная сеть населенных пунктов. Новые улицы прокладываются по существующим направлениям движения во взаимодействии со сложившейся транспортной сетью. Некоторые существующие улицы предполагают возможное выпрямление, расширение и благоустройство. Проектные предложения направлены лишь на упорядочивание планировочной структуры: некоторые существующие улицы предполагают возможное выпрямление, расширение и благоустройство. Ширина улиц и поселковых дорог в линиях застройки позволяет обеспечить автобусное движение.

Ширина красных линий населенных пунктов принята в соответствии со СНиП 2.07.01 – 89*:

Поселковая дорога – 25 м;

Главная улица – 20 м;

Улицы в жилой застройке – 15 м.

3.3. Инженерная подготовка территории населенных пунктов

Инженерная подготовка территорий населённых пунктов подразумевает формирование системы отвода ливневых и талых вод с застроенных территорий посредством реконструкции существующей и создания новой системы кюветов, лотков и водоотводных канав в естественные водоёмы с устройством станций механической очистки ливневых и талых вод перед сбросом в водоёмы. Данное по-

ложение особенно важно для населенных пунктов, расположенных на берегах Камского водохранилища для предотвращения загрязнения стоками.

На территориях подверженных подтоплению необходимо устройство дренажей с отводом вод в систему ливнеотоков. В пониженных местах, на территориях, резервируемых под строительство, необходимо повышение уровня поверхности грунта путём подсыпок и т.д. При строительстве необходимы инженерные изыскания в связи с опасностью возникновения карстовых провалов.

4. Инженерное оборудование

Разделы инженерного оборудования разработаны на стадии схемы согласно действующих СНиП, НПБ, ГОСТ, РСН-68-87 и «Методических рекомендаций по формированию нормативов потребления услуг жилищно-коммунального хозяйства» 1999 г. и уточняются на следующих стадиях проектирования.

В данном разделе записки произведен расчет объемов водопотребления, теплотребления, газопотребления и электропотребления, резервуаров для воды, а так же количества таксофонов, телефонных и радиоточек для населения на расчетный срок.

4.1. Водоснабжение и канализация

Существующее положение

В настоящее время водоснабжение населенных пунктов осуществляется из водозаборных скважин и шахтных колодцев, а так же из частных скважин. Скважины оборудованы насосами. Сети водопровода из стальных и чугунных труб. В качестве регулирующих емкостей используются водонапорные башни с баками.

Источниками водоснабжения на всей территории Сенькинского сельского поселения являются 4 скважины, расположенные в с. Сенькино, п. Камский и д. Патраки, а так же ключ в д. Шемети. Сеть водопровода присутствует частично и обслуживает 30% жилых домов.

Показатели по существующему водоснабжению представлены в таблице 19.

Таблица 19

Показатели по существующему водоснабжению

№ пп	Наименование населенных пунктов	Численность населения, чел.	Источник		Водопотребление		Шахтные колодцы, шт.	Водоразборные колонки, шт.
			Скважин, шт.	Производительность м ³ /час	м ³ /сут.	Тыс.м ³ /год		
1	2	3	4	5	6	7	8	9
1	с. Сенькино	413	2		20,7	7,54		
2	дер. Патраки	105	1		5,3	1,92		
3	с. Усть-Гаревая	30	-	-	16,5	6,02	56	
4	пос. Камский	523	1		26,2	9,54		
5	дер. Шемети	135	-	-	6,80	2,46		ключ
6	дер. Меркушево	19	-	-	1,0	0,35		
	Итого (включая остальные нас. пункты):	1570			76,5	27,93		

Примечание: данные об объемах водопотребления существующего населения по населенным пунктам предоставлены не были, следовательно, рассчитаны по показателю водопотребления, указанного в «Программе социально-экономического развития Добрянского района на период до 2015 года».

Проектное решение

Проектом предлагается создание централизованных систем для обеспечения всех потребителей водой питьевого качества в крупных населенных пунктах.

Общее водопотребление составит 508,59 м³/сутки (табл.20).

Расчеты выполнены по нормативу потребления воды на одного человека в л/сутки согласно СНиП и методических рекомендаций с учетом степени благо-

устройства жилого фонда. Расходы воды животноводческих ферм и хозяйств фермеров приняты согласно технологическим нормам.

Удельное среднее водопотребление по поселению составит для населения – 290,8 л/сутки.

Таблица 20

Сводная таблица водопотребления и водоотведения

№ п/п	Населенные пункты	Водопотребление, м ³ /сутки	Водоотведение, м ³ /сутки
		Расчетный срок	Расчетный срок
1	2	3	4
1	с. Сенькино	119,77	107,79
2	дер. Патраки	30,45	27,41
3	с. Усть-Гаревая	95,7	86,13
4	пос. Камский	151,67	136,5
5	дер. Шемети	39,15	35,24
6	дер. Меркушево	5,51	4,96
	Итого	442,25	398,03
	Всего с К = 1,15	508,59	457,73

Условия пожаротушения

Условия пожаротушения:

-количество одновременных пожаров в сутки (в каждом из населенных пунктов) — 1;

-продолжительность пожара — 3 часа;

-расход на наружное и внутреннее пожаротушение — 5 л/сек.

Условия пожаротушения установлены согласно СНиП 2.04.02-84*.

Расчетные расходы воды по поселкам представлены в таблице 21.

Расчетные расходы воды по поселкам

Населенный пункт	Среднесуточный расход, м ³ /сут	Максимальный среднесуточный расход, м ³ /сут	Максимальный часовой расход, м ³ /час	Максимальный секундный расход, л /сек	Максимальный секундный расход с учётом пожарных расходов, л/сек
1	2	3	4	5	6
с. Сенькино	119,8	143,7	6,0	1,7	6,7
дер. Патраки	0,5	36,5	1,5	0,4	5,4
с. Усть-Гаревая	95,7	114,8	4,8	1,3	6,3
пос. Камский	151,7	182,0	7,6	2,1	7,1
дер. Шемети	39,2	47,0	2,0	0,5	5,5
дер. Меркушево	5,5	6,6	0,3	0,1	5,1
Итого:	442,4	530,6	22,1	6,1	36,1

Резервуары чистой воды

Необходимый неприкосновенный запас воды хранится в резервуарах чистой воды, емкость которых назначается из условий хранения запаса:

- регулирующего (10% общего максим. часового);
 - 3-х часового противопожарного запаса на наружное и внутреннее пожаротушение;
 - 3-х часового неприкосновенного максимального расхода
- с. Сенькино – 65м³;
дер. Патраки– 57м³;
с. Усть-Гаревая– 63м³;
пос. Камский– 68м³;

дер. Шемети– 58м³;

дер. Меркушево– 0,5м³.

Водонапорные башни

Емкость бака рассчитана на хранение запаса:

- регулирующего (3-7%) от максимального расхода;

- десятиминутного запаса на наружное и внутреннее пожаротушение.

с. Сенькино: $(413 \times 4\%) + 5 = 22 \text{ м}^3$

дер. Патраки; $(105 \times 4\%) + 5 = 9 \text{ м}^3$

с. Усть-Гаревая: $(330 \times 4\%) + 5 = 18 \text{ м}^3$

пос. Камский: $(523 \times 4\%) + 5 = 26 \text{ м}^3$

дер. Шемети: $(135 \times 4\%) + 5 = 10 \text{ м}^3$

дер. Меркушево: $19 \times 4\% = 1 \text{ м}^3$

Таблица 22

Сводная таблица расчетов емкостей резервуаров чистой воды и баков водонапорных башен

Наименование населенных пунктов	Резервуары чистой воды		Водонапорные башни	
	Неприкосн. запас воды, м ³	Кол-во резервуаров (шт), емкость	Запас воды, м ³	Емкость бака (м ³), кол-во
1	2	3	4	5
с. Сенькино	65	70м ³	22	1/20 м ³
дер. Патраки	57	60м ³	9	1/10 м ³
с. Усть-Гаревая	63	60м ³	18	1/20 м ³
пос. Камский	68	70 м ³	26	1/30 м ³
дер. Шемети	58	60 м ³	10	1/10 м ³
дер. Меркушево	0,5	-	1	-

4.2. Канализация

Существующее положение

В настоящее время в населенных пунктах Сенькинского сельского поселения канализация надворными уборными. Канализационные очистные сооружения отсутствуют.

Проектное предложение

Водоотведение составляет 90% от водопотребления жителей поселения. Общий расход составит 457,73 м³/сутки.

Проектом предлагается для объектов капитального строительства (жилых зданий этажностью 2эт., зданий школ, детских садов, общественных зданий), размещаемых в населенных пунктах, принятие централизованной системы водоотведения, оборудованной кустовой станциями очистки стоков. Места сброса сточных вод уточняются на дальнейших стадиях проектирования. Для индивидуальной застройки с садовыми участками предлагается оставить канализование надворными уборными. Вывоз жидких бытовых отходов производить на существующие канализационные очистные сооружения в г. Пермь либо на рельеф в места, согласованные с органами санэпиднадзора.

4.3. Санитарная очистка

Существующее положение

Система сбора и вывоза бытовых отходов не организована.

Расчетные нормы накопления отходов приняты по рекомендации УНИИ АКХ и составляют 1,5 м³/год х чел в настоящее время, 1,6 м³/год х чел на первую очередь и 1,8 м³/год х чел на расчетный период. Численность населения на расчетный срок принята равной существующей, в связи с тем, что в настоящее время наблюдается уменьшение численности.

Данные о количестве ТБО представлены в таблице 23.

Данные о количестве ТБО

№ п/п	Населенный пункт	Количество ТБО, м ³ /год		
		Существующее положение	Первая очередь	Расчетный срок
1	2	3	4	5
1	с. Сенькино	594	633,6	712,8
2	дер. Звоны	3	3,2	3,6
3	дер. Кононово	9	9,6	10,8
4	дер. Меркушево	24	25,6	28,8
5	дер. Патраки	148,5	158,4	178,2
6	дер. Пахнино	3	3,2	3,6
7	дер. Рассохи	9	9,6	10,8
8	дер. Бесмелята	7,5	8	9
9	дер. Гурино	7,5	8	9
10	дер. Ершовка	4,5	4,8	5,4
11	дер. Костята	4,5	4,8	5,4
12	дер. Тюлька	7,5	8	9
13	с. Усть-Гаревая	502,5	536	603
14	дер. Яганята	1,5	1,6	1,8
15	дер. Большая Липовая	1,5	1,6	1,8
16	пос. Камский	795	848	954
17	дер. Комарово	1,5	1,6	1,8
18	дер. Шемети	177	188,8	212,4
	Итого:	2301	2454,4	2761,2

Проектное предложение

Проектом предлагается организовать сбор и вывоз бытовых отходов по плано-поквартирной системе: твердый мусор из квартир, домов выносится непосредственно в мусоровоз, который работает ежедневно и в строго определенных часы.

В перспективе мусор предполагается вывозить на мусороперерабатывающий завод, который планируется к размещению в Вильвенском сельском поселении. В настоящее время ведутся работы по выбору места размещения завода.

Необходима разработка проекта генеральной схемы санитарной очистки для Добрянского муниципального района.

4.4. Теплоснабжение

Существующее положение

Централизованное отопление в поселках отсутствует. Основная часть существующей застройки оборудована преимущественно печным отоплением. Теплоснабжение общественных зданий (учреждения культурно-бытового обслуживания, ФАП, школы) обеспечено электроотопительными установками. Котельные отсутствуют.

Проектное предложение

Проектом предлагается централизованное теплоснабжение в населенных пунктах Сенькино, Усть-Гаревая. Пос. Камский от котельных в сочетании с децентрализованным в зависимости от расположения потребителей и объемов теплоснабжения.

Жилая застройка с садовыми участками - на местном отоплении в виде индивидуальных отопительных систем, оборудованных газовыми отопительными установками. Вид топлива - природный газ. Для отдельных объектов и зданий предусмотреть автономные газовые отопительные устройства. Для обеспечения теплоснабжением общественных зданий, жилой застройки этажностью 2-3 эт., а так же малоэтажной блокированной секционной жилой застройки проектом предлагается строительство локальных котельных, что обеспечит экономию средств за счет уменьшения расходов на транспортировку.

Размещение и строительство котельных в населенных пунктах разрабатываются на следующих стадиях проектирования.

Теплопотребление населения по сельскому поселению составит 14,88 тыс.Гкал/год (табл.24).

Исходные данные для расчетов

Таблица 24

Расчетная температура наружного воздуха	Минус 35°С
Средняя температура наружного воздуха за отопительный период	Минус 7.9°С
Температура внутри отапливаемых зданий	Плюс 18°С
Количество дней отапливаемого периода	220 суток

Система теплоснабжения – закрытая. Схема теплосетей – тупиковая. Прокладка сетей – двухтрубная. Изоляция труб – усиленная. Горячее водоснабжение - от водонагревателей.

Таблица 25

Потребности тепла для населения

№ п/п	Населенные пункты	Годовой расход тепла (Гкал)
		Расч. срок
1	2	3
1.	с. Сенькино	4,03
2.	дер. Патраки	1,02
3.	с. Усть-Гаревая	3,22
4.	пос. Камский	5,10
5.	дер. Шемети	1,32
6.	дер. Меркушево	0,19
	Итого	14,88

Всего по поселению – 14,88 Гкал/год.

4.5. Газоснабжение

Существующее положение

Населенные пункты Сенькинского сельского поселения не газифицированы. Все население поселков используют газовые плиты (70 % населения), топливом для которого служит сжиженный газ в баллонах, привозимый машинами. Газ используется только для приготовления пищи. Пункты обмена баллонов отсутствуют.

Проектное предложение

Согласно «Программе социально-экономического развития Добрянского муниципального района» проектом предусматривается газификация основной части населенных пунктов Сенькинского сельского поселения. Для этого предлагается проектирование системы газоснабжения в с. Сенькино, п. Камский, д. Шеметии и с. Усть-Гаревая.

Использование газа предусматривается всеми потребителями населенных пунктов:

- отопление общественных зданий - от газопровода среднего давления;
- приготовление пищи, нагрев воды, отопление жилых домов – от газопровода низкого давления.

Проектом предполагается строительство газораспределительной станции, при этом запитать от газопровода-отвода магистрального газопровода «Ямбург-Тула 1 и 2». Газ от межпоселкового газопровода поступает в газорегуляторные пункты поселков, где происходит снижение давления от высокого до среднего, откуда поступает к потребителю. Газ среднего давления поступает к котельным в ГРПШ, где снижается до низкого и подается в жилые дома.

Проектируемые газораспределительные пункты размещены в с. Сенькино, а так же у ответвления дороги на п. Камский.

Годовой расход газа для населения составит 1,76 млн.м³/год (табл. 26), часовой – 125,8м³/час.

Схема газоснабжения в населенных пунктах разрабатываются на следующих стадиях проектирования.

Все изменения к схеме газоснабжения (увеличения потребителей газа, точки подключения, диаметры труб и др.) должны согласовываться с разработчиком и при необходимости корректироваться.

Расчеты выполнены по нормам расхода газа на одного человека в год, согласно Методическим рекомендациям:

- средняя норма расхода газа на хозяйственно-бытовые нужды – 250 м³;
- на автономное отопление жилых домов – 800-900 м³.

Таблица 26

Годовой расход газа для нужд населения

№ п/п	Населенные пункты	Расход газа, тыс. м ³ /год	
		Хозяйственно-бытовые нужды	Автономное отопление жилых домов
1	2	3	4
1	с. Сенькино	103,25	330,4
2	дер. Патраки	26,25	84,0
3	с. Усть-Гаревая	82,50	264,0
4	пос. Камский	130,75	418,4
5	дер. Шемети	33,75	108
6	дер. Меркушево	4,75	15,2
	Итого	381,25	1220
	Всего с К=1,1	419,38	1342

Всего по сельскому поселению – 1761,38 тыс.м³/год.

Часовые расходы газа

№ п/п	Населенные пункты	Расход газа, м ³ /час	
		Хозяйственно-бытовые нужды	Автономное отопление жилых домов
1	2	3	4
1	с. Сенькино	7,4	23,6
2	дер. Патраки	1,9	6,0
3	с. Усть-Гаревая	5,9	18,9
4	пос. Камский	9,3	29,9
5	дер. Шемети	2,4	7,7
6	дер. Меркушево	0,3	1,1
	Итого	27,2	87,2
	Всего с К=1,1	29,9	95,9

Итого по сельскому поселению – 125,8 м³/час.

4.6. Электроснабжение

Существующее положение

Жилая застройка населенных пунктов Сенькинского сельского поселения полностью электрофицирована. Часть жилой застройки электроплиты

Населенные пункты обеспечены электроэнергией межпоселковыми линиями ВЛ-6кВ, ВЛ-10кВ.

Источником электроснабжения для населенных пунктов является электроподстанция в с. Сенькино, запитанная от Ильинских РЭС. Электроснабжение осуществляется от понижающих трансформаторных пунктов 10/0,4 кВ, запитанных от существующей электроподстанции, откуда распределяется к жилой застройке и общественным зданиям.

Проектное предложение

Расчетная нагрузка на перспективу составит 428,11 кВт.

Электропотребление составит 1,45 млн. кВт. час в год, по каждому населенному пункту. Удельное электропотребление составит 950 кВт. час на одного человека.

Расчеты выполнены на основании анализа существующего положения и по удельным нагрузкам.

Таблица 28

Электропотребление

№ п/п	Населенные пункты	Электропотребление, млн.кВт.час/год	Удельное электропотребление, кВт.час на одного человека
1	2	3	4
1	с. Сенькино	0,39	950
2	дер. Патраки	0,10	950
3	с. Усть-Гаревая	0,31	950
4	пос. Камский	0,50	950
5	дер. Шемети	0,13	950
6	дер. Меркушево	0,02	950
	Итого	1,45	

Таблица 29

Таблица расчетных нагрузок

№ п/п	Населенные пункты	Электрические нагрузки, кВт
1	2	3
1	с. Сенькино	115,94
2	дер. Патраки	29,48
3	с. Усть-Гаревая	92,64
4	пос. Камский	146,82
5	дер. Шемети	37,9
6	дер. Меркушево	5,33
	Итого	428,11

Итого по поселению – 428,11 кВт.

4.7. Телефонизация и радиофикация

Существующее положение

В настоящее время вышки АТС расположены в с. Сенькино и с. Усть-Гаревая. В с. Сенькино АТС на сегодняшний день обслуживает 100 номеров. Телефонная связь преимущественно сотовая, которая обеспечивается через г. Палазна.

Таксофоны существуют в каждом населенном пункте.

Радиосвязь в населенных пунктах отсутствует.

Проектное предложение

Проектом предлагается выделение участков для дублирования систем сотовой связи и размещения вышек.

Согласно Пособию по проектированию городских (местных) телефонных сетей и сетей проводного вещания городских и сельских поселений (к СНиП 2.07.01-89) телефонизация жилого фонда должна составлять 100%.

Таблица 30

№ п/п	Населенные пункты	Количество телефонных точек, шт.	Количество телефонных точек в общественных зданиях, шт.	Количество таксофонов, шт.
1	2	3	4	5
1	с. Сенькино	121	4	2
2	дер. Патраки	31	1	1
3	с. Усть-Гаревая	110	3	1
4	пос. Камский	180	5	2
5	дер. Шемети	52	2	1
6	дер. Меркушево	11	3	1
	Итого	505	18	8

Проектом намечается 100% охват населения радиовещанием

Таблица 31

№ п/п	Населенные пункты	Количество радиоточек, шт.	Количество радиоточек в общественных зданиях, шт.	Количество громкоговорителей, шт.
1	2	3	4	5
1	с. Сенькино	121	6	2
2	дер. Патраки	31	2	1
3	с. Усть-Гаревая	110	6	2
4	пос. Камский	180	9	3
5	дер. Шемети	52	3	1
6	дер. Меркушево	11	1	1
	Итого	505	27	10

4.8. Ливневая канализация

Для обеспечения водоотвода с территорий населенных пунктов данного поселения необходимо предусмотреть очистные сооружения для очистки ливневых вод.

Базовые технологические очистные схемы, обеспечивающие глубокую очистку поверхностных сточных вод, должны включать в себя следующий минимальный набор последовательных технологических стадий:

- предварительная очистка стока от крупных механических включений и мусора;
- разделение потока сточных вод;
- пескоулавливание;
- аккумулялирование и усреднение стока;
- предварительное безреагентное отстаивание и удаление свободно всплывающих нефтепродуктов;
- реагентная обработка сточных вод;
- выделение основной массы загрязнений методом отстаивания, флотации или контактной фильтрации;

- извлечение средне- и тонкодиспергированных взвешенных загрязнений методом одно- или двухступенного механического фильтрования;
- двухступенная адсорбционная доочистка от остаточных эмульгированных и растворённых нефтепродуктов и органических веществ;
- дезинфекция очищенных сточных вод.

Очистные сооружения, включающие указанный набор технологических процессов, обеспечивают нормативную степень очистки от загрязнений, характерных для поверхностных стоков.

Качество очистки должно соответствовать требованиям ПДК в водоёмах рыбохозяйственного назначения. Типовой проект должен выполняться в соответствии с действующими ГОСТ и СНиП. Точка сброса и место расположения проектируемых очистных сооружений уточняется на следующих стадиях проектирования.

Мероприятия по организации поверхностного водоотвода представлены в таблице 32.

Таблица 32

Мероприятия по организации поверхностного водоотвода

№ п/п	Наименование мероприятия	Срок реализации	Примечания
1	Проведение инвентаризации - определение населенных пунктов для проведения первоочередных мероприятий	2011	
2	Проведение реконструкции существующей системы лотков и кюветов. Строительство устройств сбора и отведения дождевых вод на проблемных территориях населенных пунктов. Устройство первичных очистных сооружений для механической очистки стоков.	2014	В соответствии со специально разработанным проектом
3	Строительство систем поверхностного водоотвода. Усовершенствование очистных сооружений для приведения качества стоков в соответствие требованиям	2035	

V. Перечень основных факторов риска возникновения чрезвычайных ситуаций природного и техногенного характера и охрана окружающей среды

1. Перечень основных факторов риска возникновения чрезвычайных ситуаций природного и техногенного характера

Природные ЧС

Наиболее опасными природными явлениями на территории Сенькинского сельского поселения являются: грозы, ливни с интенсивностью 30 мм/час и более; снегопады с интенсивностью 20 мм за 24 часа град с диаметром частиц 20 мм; гололед с диаметром отложений 200 мм, сильные ветра со скоростью более 20 м/сек. Также можно выделить наличие крупных лесных массивов, занимающих большую часть территории сельского поселения. В засушливые периоды данные массивы могут стать источниками лесных пожаров.

Таблица 33

Характеристики поражающих факторов указанных чрезвычайных ситуаций природного характера

№ п/п	Источник ЧС	Характер воздействия поражающего фактора
1.	Сильный ветер	Ветровая нагрузка, аэродинамическое воздействие на ограждающие конструкции
2.	Экстремальные атмосферные осадки: ливень, метель	Затопление территории, подтопление фундаментов, снеговая нагрузка на конструкции, ветровая нагрузка, снежные заносы
3.	Град	Ударная динамическая нагрузка
4.	Морозы	Температурные деформации ограждающих конструкций, замораживание и разрыв коммуникаций
5.	Гроза	Электрические разряды

Также опасность представляют карстовые явления, имеющие распространение на территории поселения и района.

Карта-схема результатов карстологического исследования Пермского Государственного Университета приведена на рис. 1.

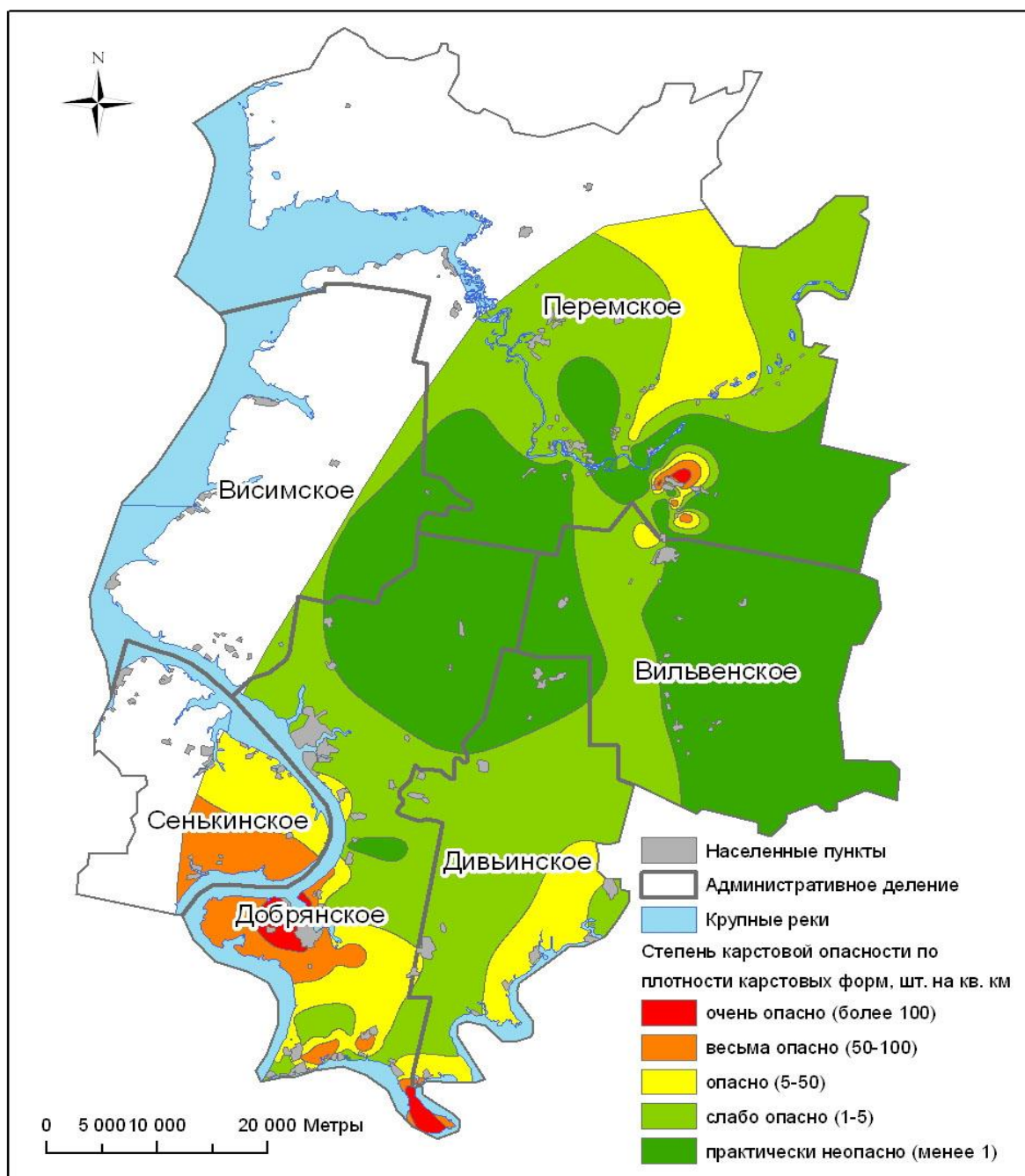


Рис. 1. Карта карстоопасности территории Добрянского административного района по плотности карстовых форм в пределах исследованных карстовых форм (ГОУ ВПО «Пермский государственный университет»: Мониторинг закарстованных районов Пермского края (промежуточный отчет)).

Техногенные ЧС

Сенькинское сельское поселение - не категорированное по ГО сельское поселение, категорированных по ГО предприятий, организаций и учреждений нет.

Потенциально опасные объекты:

- фонд скважин Шеметинского месторождения; класс опасности - 5;
- ДНС «Шемети» Шеметинского месторождения; класс опасности – 5;
- м/газопровод «Ямбург – Тула 1»; класс опасности – 4;
- м/газопровод «Ямбург – Тула 2»; класс опасности – 4;
- а/дорога регионального значения «Пермь-Ильинский»;
- котельные ЖКХ.

При рассмотрении ЧС техногенного характера на автомобильных дорогах сельского поселения, прежде всего, необходимо выделить аварии, связанные с разгерметизацией и утечкой легковоспламеняющихся жидкостей (ЛВЖ) и сжиженных углеводородных газов (СУГ).

На АЗС рассматриваются аварии, приводящие к образованию:

- взрывоопасных топливо-воздушных смесей с последующим их взрывным превращением внутри подземных или наземных резервуаров для хранения нефтепродуктов, снаружи резервуаров при сливе в них нефтепродуктов из автоцистерн, внутри автомобильных цистерн при сливе из них нефтепродуктов, снаружи топливных баков автомобилей при их заполнении топливом;

- разливу нефтепродуктов с последующим их возгоранием при переполнении подземной емкости, разъединении соединительных трубопроводов “автоцистерна-резервуар”, переполнении топливного бака автомобиля, несвоевременного извлечения раздаточного пистолета из бака, наезда на топливо-раздаточную колонку, опрокидывания наполняемой нефтепродуктом канистры.

Количество потенциально опасного вещества при авариях на АЗС принимается равным объему одной автоцистерны (25 м^3) с наполнением 90%.

По данным управления гражданской защиты и мобилизационной работы Добрянского муниципального района, ширина зоны подверженной воздействию

поражающих факторов при авариях на транспорте, в зависимости, от объемов емкостей, варьируется от 50 до 100 м. В указанной зоне в пределах населенных пунктов (Сенькино, Шемети, Камский, Усть-Гаревая) не располагается жилых зданий.

№ п/п	Наименование потенциально опасного объекта	Вид потенциально опасного вещества	Объем вещества, м ³	Зона поражающего воздействия		
				Ширина зоны, м	Площадь зоны в пределах населенных пунктов, га	Количество населения, проживающего в зоне, чел.
1	Фонд скважин Шеметинского месторождения	Нефть		150	-	-
2	М/газопровод «Ямбург – Тула 1,2»	Природный газ		150	-	-
	ДНС «Шемети» Шеметинского месторождения	Нефть		100	-	-
4	А/д регионального значения «Пермь–Ильинский»	Бензин, Дизтопливо	22,5	50	-	-
5	Котельные ЖКХ	Природный газ		50	0,8	-

*Ширина зоны поражающего воздействия нефтедобывающих скважин принята в пределах величины установленной санитарно-защитной зоны.

По данным Паспорта безопасности Добрянского района, около 118 км² территории поселения находится в зоне возникновения аварии с вероятностью менее 0,0001 (что составляет 32 % от общей площади поселения), около 182 км² – в зоне с вероятностью менее 0,001 (50 % территории) и около 67 км² в зоне с вероятностью 0,001 (18 % территории).

Мероприятия по предотвращению чрезвычайных ситуаций

Ликвидация лесных пожаров затруднена отсутствием дорог, в том числе для обслуживания лесов, крупных водоёмов и рек с удобными спусками для забора воды и редким населением. В связи с этим предлагается устройство подъездов к водоемам для забора воды пожарными машинами, в том числе, в зимнее время.

Зоны доступности пожарных машин на схеме границ зон, подверженных риску возникновения чрезвычайных ситуаций построены из расчета прибытия к месту пожара в течение 20 мин. Расчетная средняя скорость движения пожарной машины принята для направлений, имеющих автодороги с твердым (асфальто-бетонным либо гравийным) покрытием – 35-40 км/ч.

Для территории сельского поселения построена изохронограмма 20-минутной доступности (линия, соединяющая точки с равной доступностью). Территория, обслуженная зоной 20-минутной доступности пожарных машин, составляет 68% от общей площади сельского поселения. В данной зоне проживает 100% постоянно зарегистрированного населения.

Существующие и вновь устраиваемые площадки скважин нефтедобычи должны быть оборудованы обвалованием, препятствующим разливу нефтепродуктов при аварии.

При строительстве АЗС для предотвращения аварий необходимо:

- оборудование топливо-раздаточных колонок заправочными пистолетами с автоматическим отключением при достижении номинального уровня топлива в баке автомобиля;
- размещение топливо-раздаточных колонок на островке, приподнятом над дорожным полотном для исключения наезда автомобиля;
- увеличение толщины стенки резервуаров и трубопроводов для компенсации коррозии, применение материалов шлангов, трубопроводов и насосов, обеспечивающих надежность эксплуатации в диапазоне рабочих и аварийных давлений и температур;
- организация обвалования зон слива нефтепродуктов из автоцистерны.

В соответствии с планом наращивания инженерной защиты населения Добрянского муниципального района, проектом назначается размещение быстровозводимых укрытий в населенных пунктах: Сенькино, Камский, Патраки, Усть-Гаревая, Шемети.

2. Охрана окружающей среды

2.1. Характер взаимодействия объекта с окружающей средой

Раздел «Охрана окружающей среды (ООС)» генерального плана Сенькинского сельского поселения Добрянского муниципального района Пермского края разработан в соответствии с требованиями Пособия к СНиП 11-01-05 на основании принятых проектом решений и предложений.

Целью данного раздела проекта является анализ проектных решений и предложений, направленных на рациональное использование природных ресурсов в строительстве с учетом особенностей района строительства, техногенной нагрузки и негативного влияния на окружающую природную среду.

Население Сенькинского сельского поселения составляет 1534 человека.

Характер застройки населенных пунктов усадебный. Уровень благоустройства населенных пунктов следующий: холодный водопровод (частично), водонепроницаемые выгреба, поквартирное отопление с приготовлением горячей воды в колонках, электроснабжение от государственных сетей.

На территории сельского поселения сложилась неблагоприятная обстановка в сфере обращения твердых бытовых отходов, связанная с отсутствием полигона ТБО и как следствие этого стихийное появление несанкционированных свалок.

Суммарное количество ТБО для всех населенных пунктов сельского поселения на данный момент составляет 2301 м³/год.

Скотомогильников на территории поселения нет, но неподалеку от с. Усть-Гаревая и дер. Патраки располагаются биотермические ямы. По данным Управления Федеральной службы по надзору в сфере защиты прав потребителей и благополучия человека по Пермскому краю, данные объекты соответствуют установленным санитарно-ветеринарным требованиям.

Территория сельского поселения характеризуется низким уровнем загрязнения атмосферы.

Источниками загрязнения атмосферы во всех населенных пунктах являются: сельскохозяйственные предприятия, нефтедобывающие предприятия, автотранспорт, отопительно-приготовительные печи жилых зданий, работающие на природном газе и др.

Источником питьевой воды являются подземные воды. Проекты организации зон санитарной охраны для скважин отсутствуют.

Гидрографическая сеть района представлена Камским водохранилищем и множеством рек.

Сервисное обслуживание автотранспортных средств осуществляется в специализированных мастерских, находящихся за пределами сельского поселения.

2.1.1. Карстовые явления

На территории Добрянского района карстологическими исследованиями были охвачены Дивьинское сельское поселение, большие площади Добрянского и Вильвенского поселений и Перемское сельское поселение в южной его части. Карст в пределах Висимского и Сенькинского поселений не исследовался (рис. 2.).



Рис. 2. Сельские поселения Добрянского района и распространение исследованных карстовых полей в его пределах

2.2. Мероприятия по охране окружающей среды

Защита атмосферного воздуха

Территория сельского поселения характеризуется умеренным загрязнением атмосферы (концентрация загрязняющих веществ менее 5 ПДК). Концентрация загрязняющих веществ на территории поселения не превышает 1ПДК_{СС}, за исключением взвешенных веществ (пыль) – 1,46 ПДК и диоксида азота – 1,3 ПДК.

В основном воздух может загрязняться выхлопными газами машин в активной зоне обитания человека. Транзитная автодорога Пермь - Н.Тагил проходит за пределами селитбы, от нее проектом установлен санитарный разрыв – 50 м.

От всех промышленных и коммунальных объектов на основании СанПиН 2.2.1/2.1.1 «Санитарно-защитные зоны и санитарная классификация предприятий, сооружений и иных объектов» установлены ориентировочные СЗЗ.

Защите атмосферного воздуха служат все зеленые насаждения.

На территории сельского поселения также необходимо осуществление следующих контрольных мер:

- проведение экологического мониторинга и контроля качества атмосферного воздуха, включающего регулярные наблюдения, лабораторные исследования;
- отбор проб атмосферных осадков, определение содержания вредных веществ в снеге и воде;
- обязательное проведение экологического обоснования и государственной экологической экспертизы при размещении объектов, включающих источники вредных выбросов в атмосферу.

Защита почвы от загрязнения

Для защиты почвы от загрязнения предусматривается плановый вывоз твердого мусора из зданий и с улиц.

Рекомендуется проведение систематической уборки и поливки улиц в летнее время, а также уборка улиц от снега в зимнее время, для чего необходимо организовать его вывоз за пределы населенных пунктов в снегоотвалы.

Наряду с техническими мероприятиями для защиты почв необходимо проведение мероприятий управленческого характера:

- Ведение мониторинга загрязнения почв на селитебных территориях;
- Контроль соблюдения природоохранного законодательства на промышленных и сельскохозяйственных предприятиях.

Важное место среди современных социально-экологических проблем Пермского края занимает проблема возникновения и развития экзогенных геологических процессов в береговых зонах Камского водохранилища и водотоков. Темпы разрушения берегов водохранилищ составляют до 0,5 м/год в коренных (полускальных) породах и до 4-6 м/год - в рыхлых (песках, супесях, суглинках). Не прекращается образование новых и активизация старых оползней. Наибольшие подвижки отдельных оползней или их морфоэлементов достигают 4-6 м/год. Не

обошла эта проблема и Добрянский район. Что касается Сенькинского сельского поселения – необходим ремонт и строительство берегоукрепления в с. Усть-Гаревая, на участке между церковью и школой.

Защита водных источников от загрязнения

Источником питьевой воды являются подземные воды и поверхностные воды. Водозаборные скважины расположены в пос. Камский – 1 шт.; дер. Патраки – 1 шт; с. Сенькино – 2 шт. Питьевой водой, забираемой из рек обеспечиваются следующие населенные пункты: дер. Шемети – р. Шемети; дер. Комарово – р. Шемети. Проекты зон санитарной охраны для этих источников не разработаны. Настоящим проектом предусматривается установление границ I пояса ЗСО на расстоянии 50 м от водозаборов. В дальнейшем необходима разработка проектов зон санитарной охраны для всех скважин. В пределах поясов зон санитарной охраны предусматривается специальный режим эксплуатации территории, регламентирующийся СанПиН 2.1.4.111-02 «Зоны санитарной охраны источников водоснабжения и водопроводов питьевого назначения». Кроме того, необходим контроль качества воды.

Для обеспечения санитарной охраны водозаборов поверхностных источников проектом предусматривается организация I пояса ЗСО в следующих границах: вверх по течению – 200 м от водозаборов, вниз по течению – 100 м от водозаборов, по прилегающему к водозабору берегу – 100 м от границы воды, в направлении к противоположному от водозабора берегу – вся акватория и участки противоположных берегов, шириной 50 м.

Размеры водоохраных зон и прибрежных защитных полос устанавливается в соответствии с Водным кодексом РФ и в соответствии с проектом водоохраной зоны для Камского водохранилища.

Гидрографическая сеть сельского поселения представлена множеством рек и ручьев, наиболее крупные из них: р. Бол. Туй, р. Мал. Туй, р. Тюлька, р. Каменка, р. Шемети, р. Глубоковка, р. Кваженка, р. Лябовка, р. Скальна. В соответствии с Водным кодексом РФ для водных объектов установлены водоохраные зоны.

В дальнейшем, для водоемов района рекомендуется разработать проекты водоохраных зон.

Для защиты водных ресурсов на этапе разработки генеральных планов населенных пунктов необходимо предусмотреть ливневую канализацию, а также территории для размещения очистных сооружений ливневой канализации.

Таблица 34

Мероприятия по защите окружающей среды и природопользованию

№ п/п	Наименование мероприятия	Срок	Примечание
1.	Капитальный ремонт и реконструкция существующих берегоукрепительных сооружений в селе Усть-Гаревая	2011	
2.	Строительство берегоукреплений в южной части села Усть-Гаревая	2012	
3.	Разработка проектов зон санитарной охраны источников хозяйственно-питьевого водоснабжения	2014	
4.	Разработка проектов водоохраных зон и прибрежных защитных полос	2014	
5.	Разработка генеральной схемы санитарной очистки для Добрянского муниципального района	2014	
6.	Организация системы мониторинга компонентов природной среды	2014	

Физические факторы

Шум

Жилая застройка и все общественные места в жилой зоне, связанные с постоянным пребыванием людей, должны быть удалены от источников шума, все производственные площадки удалены от жилой застройки на требуемые санитарно-защитные зоны. В противном случае, после соответствующего обоснования, необходимо применение шумозащитных мероприятий, таких как реконструкция

существующей застройки с применением шумозащитных материалов или посадка шумозащитных полос зеленых насаждений.

Электромагнитное излучение

Санитарно-защитные зоны от электроподстанций устанавливаются в соответствии с требованиями СанПиН 2.2.1/2.1.1 «Санитарно-защитные зоны и санитарная классификация предприятий, сооружений и иных объектов».

Для воздушных линий электропередач устанавливаются санитарные разрывы в соответствии с СНиП 2.05.02-85* «Автомобильные дороги»: 35 кВ – 15 м.

Планировочные ограничения

Санитарно-защитные зоны промышленных и коммунальных объектов

Для всех существующих и проектируемых объектов в соответствии с СанПиН 2.2.1/2.1.1 «Санитарно-защитные зоны и санитарная классификация предприятий, сооружений и иных объектов» установлены ориентировочные СЗЗ, представленные в таблице 35.

Экспликация объектов

№ п/п	Наименование объекта	Ориентировочный размер СЗЗ, м	Примечание
1	2	3	4
Существующие объекты			
1	КФХ «Зобычева А.С.»	300	
2	СХА «колхоз Прикамье»	300	Наличие существующей жилой застройки
3	Нефтяные скважины Шеметинского месторождения	300	
4	Кладбище (с. Усть-Гаревая)	50	Необходимо закрытие кладбища, в связи с нарушением режима использования водоохраной зоны
5	Кладбище (б. н. п. Скальная)	100	
6	Кладбище (с.Сенькино)	100	Необходимо закрытие кладбища, в связи с нарушением режима использования водоохраной зоны и уменьшение размера СЗЗ до 50 м
7	Кладбище (дер.Верх-Кважва)	50	
8	Кладбище (пос.Камский)	50	
Проектируемые объекты			
9	Кладбище (с.Усть-Гаревая)	100	

Водоохранные зоны

В соответствии с Водным кодексом для всех водных объектов установлены водоохранные зоны, прибрежные защитные полосы и береговые полосы.

В границах водоохранных зон запрещаются:

- 1) использование сточных вод для удобрения почв;

2) размещение кладбищ, скотомогильников, мест захоронения отходов производства и потребления, радиоактивных, химических, взрывчатых, токсичных, отравляющих и ядовитых веществ;

3) осуществление авиационных мер по борьбе с вредителями и болезнями растений;

4) движение и стоянка транспортных средств (кроме специальных транспортных средств), за исключением их движения по дорогам и стоянки на дорогах и в специально оборудованных местах, имеющих твердое покрытие.

В границах прибрежных защитных полос наряду с ограничениями, установленными частью 15 статьи 65 Водного кодекса РФ, запрещаются:

- 1) распашка земель;
- 2) размещение отвалов размываемых грунтов;
- 3) выпас сельскохозяйственных животных и организация для них летних лагерей, ванн.

Таблица 36

Перечень водных объектов

№ п\п	Название реки	Длина водотока, км	Впадает	Ширина водоохра- ной зоны, м	Ширина прибреж- ной защитной поло- сы			Ширина береговой полосы, м
					Уклон, градус			
					Обрат- ный нулевой	До трех	Три и более	
1	2			3	4	5	6	7
1	Туй	12	Камское вдхр	100	30	40	50	20
2	Мал. Туй	12	Камское вдхр	100	30	40	50	20
3	Тюлька	8	Камское вдхр	50	50			5
4	Каменка	13	Камское вдхр	50	50			5
5	Шемети	5,22	Камское вдхр	50	50			5
6	Глубоковка	2,81	Камское вдхр	50	50			5
7	Кважевка	6,71	Камское вдхр	50	50			5
8	Лябовка	3,54	Камское вдхр	50	50			5
9	Скальна	2,46	Камское вдхр	50	50			5

Кроме того, сельское поселение располагается на берегу Камского водохранилища, для которого установлена водоохранная зона – 200 м, прибрежная защитная полоса – 200 м и береговая полоса – 20 м.

Зоны санитарной охраны водных объектов и водопроводных сооружений

Источником питьевой воды являются подземные воды и поверхностные воды. Водозаборные скважины расположены в пос. Камский – 1 шт.; дер. Патраки – 1 шт; с. Сенькино – 2 шт. Питьевой водой, забираемой из рек обеспечиваются следующие населенные пункты: дер. Шемети – р. Шемети; дер. Комарово – р. Шемети. Проекты зон санитарной охраны для этих источников не разработаны. Настоящим проектом предусматривается установление границ I пояса ЗСО на расстоянии 50 м от водозаборов. В дальнейшем необходима разработка проектов зон санитарной охраны для всех скважин. В пределах поясов зон санитарной охраны предусматривается специальный режим эксплуатации территории, регламентирующийся СанПиН 2.1.4.111-02 «Зоны санитарной охраны источников водоснабжения и водопроводов питьевого назначения».

Для обеспечения санитарной охраны водозаборов поверхностных источников проектом предусматривается организация I пояса ЗСО в следующих границах: вверх по течению – 200 м от водозаборов, вниз по течению – 100 м от водозаборов, по прилегающему к водозабору берегу – 100 м от границы воды, в направлении к противоположному от водозабора берегу – вся акватория и участки противоположных берегов, шириной 50 м.

В соответствии с СанПиН 2.1.4.111-02 «Зоны санитарной охраны источников водоснабжения и водопроводов питьевого назначения», для водонапорных башен граница I пояса ЗСО устанавливается на расстоянии 10 м, для насосных станций – 15 м. Ширину санитарно-защитной полосы необходимо принять: при отсутствии грунтовых вод – не менее 10 м при диаметре водоводов до 1000 мм и не менее 20 м при диаметре водоводов более 1000 м, при наличии грунтовых вод - не менее 50 м вне зависимости от диаметра водовода.

Выводы по соблюдению планировочных ограничений

Анализ сложившейся на территории сельского поселения ситуации с точки зрения планировочных ограничений, накладываемых природоохранными и санитарными нормами, позволяет сделать следующие выводы:

- в части соблюдения водоохранного законодательства
- в пределах водоохраной зоны Камского водохранилища, в районе села Усть-Гаревая располагается кладбище – необходимо закрытие кладбища, проектом предлагается территория для расположения нового кладбища;
- в пределах водоохраной зоны р. Вож (Коврига) расположено кладбище – необходимо закрытие кладбища, проектом предлагается территория для размещения нового кладбища;
- В части соблюдения санитарно-защитных зон предприятий и иных объектов:
 - на территории санитарно-защитной зоны СХА «К-з Прикамье» расположена существующая застройка, в связи с этим требуются решения по корректировке размеров СЗЗ либо по перепрофилированию или выносу предприятий;
 - не выдержано минимальное расстояние от нефтепроводов до водозаборов, равное 3000 м – требуется решение по переносу водозаборов.

Перечень исходных данных и требований для разработки инженерно-технических мероприятий гражданской обороны и предупреждения чрезвычайных ситуаций



МЧС РОССИИ
ГЛАВНОЕ УПРАВЛЕНИЕ
МИНИСТЕРСТВА РОССИЙСКОЙ
ФЕДЕРАЦИИ
ПО ДЕЛАМ ГРАЖДАНСКОЙ ОБОРОНЫ,
ЧРЕЗВЫЧАЙНЫМ СИТУАЦИЯМ И ЛИКВИДАЦИИ
ПОСЛЕДСТВИЙ СТИХИЙНЫХ БЕДСТВИЙ
ПО ПЕРМСКОМУ КРАЮ
(Главное управление МЧС России
по Пермскому краю)

ул. Большевикская, 53 а, г. Пермь, 614990
Телефон: 210-44-23 Факс: 212-42-52

26.08.09 № 5937 / с-2-7

На № _____ от _____

Главному инженеру отдела
территориального планирования
ФГУП «Уралаэрогеодезия»
А.А. Сурину

620062, г. Екатеринбург,
ул. Первомайская, 74

Сурина А.А.

На Ваш запрос от 11.03.2009г №22/471 высылаем перечень исходных данных и требований по разделу «Инженерно-технические мероприятия гражданской обороны. Мероприятия по предупреждению чрезвычайных ситуаций гражданской обороны» в проекте:

- Генеральный план Дивьянского сельского поселения Добрянского муниципального района Пермского края;
- Генеральный план Перемского сельского поселения Добрянского муниципального района Пермского края;
- Генеральный план Сенькинского сельского поселения Добрянского муниципального района Пермского края;
- Генеральный план Висимского сельского поселения Добрянского муниципального района Пермского края
- Генеральный план Вильвинского сельского поселения Добрянского муниципального района Пермского края

Начальник управления гражданской защиты
полковник

[Signature]
В.Р. Касымов

Маслеева Л.Г.
(236-09-48)

УРАЛАЭРОГЕОДЕЗИЯ	
Вх. №	1562
К-во лист.	1113
Дата	21.08.09

Перечень
исходных данных и требований для разработки инженерно-технических мероприятий
гражданской обороны и предупреждения чрезвычайных ситуаций, включаемых в задание на
проектирование.

От кого: Главное управление
МЧС России по Пермскому
краю

Кому: ФГУП «Уралаэрогеодезия»

В соответствии с запросом ФГУП «Уралаэрогеодезия» от 11.04.2009г. №22/471 сообщаем исходные данные и требования, подлежащие учету при составлении задания по разработке раздела «Инженерно-технические мероприятия гражданской обороны. Мероприятия по предупреждению чрезвычайных ситуаций» «Генеральный план Сенькинского сельского поселения Добрянского муниципального района Пермского края»

1. Основание для выдачи задания – запрос ФГУП «Уралаэрогеодезия»
2. Разработчик ГП - ФГУП «Уралаэрогеодезия»

Для разработки ИТМ ГО в соответствии с СП 11-112-2001 г п 5.3 предусмотреть:

а) основные положения плана гражданской обороны:

- Группа по ГО Сенькинское сельское поселение – не категорированное сельское поселение, категорированных по ГО предприятий, организаций и учреждений на территории нет
- Указать зоны возможной опасности и загородной зоны, предусмотренные СНиП 2.01.51-90 пп 1.1-1.7; п.3.14 (в зоне возможно сильного радиоактивного заражения от г. Перми, имеющего I категорию по ГО)
- Размещение складов и баз ГСМ, складов и баз продовольствия, материально-технических и прочих резервов, распределительных холодильников и баз в городских и сельских поселениях районов рассредоточения и эвакуации населения, размещение складов и баз восстановительного периода предусмотреть согласно СНиП 2.01.51-90 п.п. 3.13-3.17;

б) основные положения планов ГО отраслей промышленности, транспорта и сельского хозяйства;

- развитие автомобильного транспорта разработать согласно раздела 7.29 СНиП 2.01.51-90;
- защита сельскохозяйственных животных, продукции животноводства и растениеводства разработать согласно раздела 8 СНиП 2.01.51-90;

в) расселение

- основные положения плана эвакуации и рассредоточения населения, из г. Перми категорированного по ГО; (население в Сенькинском сельском поселении- 1614 чел, в т.ч.:
 - с. Сенькино- 397 чел;
 - д. Бессмеята- 4 чел;
 - д. Большая Липовая-1 чел;
 - д. Гурино- 1 чел;
 - д. Ершовка- 5 чел;
 - д. Звоны- 2 чел;
 - п. Камский-545 чел;
 - д. Комарово- 1 чел;
 - д. Кононово- 6 чел;
 - д. Костята- 1 чел;
 - д. Меркушево-22 чел;
 - д. Патраки-98 чел;
 - д. Пахтино-2 чел;

- д. Рассохи-10 чел;
- д. Тюлькино-6 чел;
- с. Усть-Гаревая- 359 чел;
- д. Шемети-153 чел;
- д. Яганята- 1 чел.

- перечень размещения имеющихся противорадиационных укрытий и убежищ в Сенькинском сельском поселении нет (согласно инвентаризации на 1.01.2008 г. ЗС ГО –нет и ПРУ-нет, согласно моб плана - строительство 14 ПРУ)

- в схеме размещения ПРУ произвести расчеты и внести предложения по созданию фонда ПРУ в жилом секторе для укрытия населения по месту жительства согласно СП11-112-2001 г.

г) инженерные коммуникации:

Водоснабжение

В связи с тем, что сельское поселение – не категорированное по ГО, но территория попадает в зону возможно опасного радиоактивного заражения от г. Перми в соответствии с требованиями СНиП 2.01.51-90 п. 4.14.4.15,4.21-4.22:

- соблюдение зон санитарной охраны источников водоснабжения;
- защита от паводковых вод канализационных коллекторов;
- возможность работы системы водоснабжения в чрезвычайных ситуациях («Инструкция по подготовке к работе систем хозяйственно-питьевого водоснабжения в ЧС» ВСН-4-90), наличие не менее 2-х источников энергопитания водозаборов, один из них автономный.

-

Энергоснабжение

Разработка согласно СНиП 2.01.51-90 раздел 5.

Газоснабжение

Разработка согласно СНиП 2.01.51-90 раздел 4

Система оповещения ГО

Разработка системы оповещения ГО производить на основании СНиП 2.01.51-90 п.6.21.(системы оповещения (сирен) нет)

4. Для разработки ИТМ по предупреждению ЧС.

Природного характера

Наиболее опасными природными явлениями являются: грозы, ливни с интенсивностью 30 мм/час и более; снегопады, превышающие 20 мм за 24 часа; град с диаметром частиц 20 мм; гололед с диаметром отложений более 200 мм; сильные ветра со скоростью более 20 м/сек.

Техногенного характера

Потенциально опасные объекты:

- фонд скважин Шеметинского м.р -класс опасности -5; вероятность возникновения аварии 1,0E-05;
- ДНС «Шемети» Шеметинского м.р. -класс опасности -5; вероятность возникновения аварии 1,64E-03;
- м/газопровод «Ямбург-Тула 1»- класс опасности- 4, вероятность возникновения аварии 1,97E-04;
- м/газопроводов «Ямбург-Тула 2»-класс опасности -4, вероятность возникновения аварии - 1,97E-04;
- .-а/дороги местного значения ;
- котельные ЖКХ.

Графические материалы раздела ИТМ ГОЧС разработать согласно СП 11-112-2001 п. 5.3.6.

5. Раздел ИТМ ГОЧС разработать с грифом ДСП. Для проведения экспертизы раздел представить установленным порядком

6. Раздел ИТМ ГОЧС, перед проведением экспертизы, согласовать со специалистом ГО Добрянского муниципального района.

Главный специалист-эксперт
отдела ИТМ, РХБ и медзащиты



Л.Г. Маслеева

Введение	8
I. Анализ современности, проблем и направлений их развития.....	10
1. Местоположение и физико-географическая характеристика	10
2. Природно-климатическая характеристика	11
3. Современное использование территории	13
4. Особо охраняемые природные территории.....	15
5. Объекты культурного наследия	16
6. Основные факторы риска возникновения чрезвычайных ситуаций.....	19
II. Обоснование вариантов решения задач территориального развития	21
Технико-экономическая оценка развития сельского поселения.....	21
1. Анализ необходимости размещения и населённых пунктов.....	22
2. Численность населения.....	24
3. Анализ существующей потребности в соц учреждениях.....	30
4. Наименование отраслей, их настоящее и перспективное развитие.....	33
5. Современное состояние основных населённых пунктов	36
6. Обоснование задач территориального планирования	37
III. Перечень мероприятий по территориальному	40
1. Жилая зона.....	42
2. Общественно-деловые зоны	43
3. Развитие производственных территорий.....	43
4. Развитие транспортной инфраструктуры	45
5. Развитие инженерной инфраструктуры.....	45
6. Развитие социальной инфраструктуры.....	49
7. Развитие рекреационных территорий	49
8. Зона специального назначения.....	50
IV. Обоснование и меры их реализации	51
1. Планировочная организация территории сельского.....	51
1.1. Развитие промышленных, коммунально-складских и специальных зон	52
1.2. Развитие жилых территорий.....	53
2. Организация культурно-бытового обслуживания	54
3. Внешний и поселковый транспорт. Местная улично-дорожная сеть.....	60
3.1. Внешний транспорт.....	60
3.2. Местная улично-дорожная сеть	64
3.3. Инженерная подготовка территории населённых пунктов	64
4. Инженерное оборудование.....	65
4.1. Водоснабжение и канализация	65
4.2. Канализация.....	70
4.3. Санитарная очистка.....	70
4.4. Теплоснабжение	72
4.5. Газоснабжение.....	74
4.6. Электроснабжение	76
4.7. Телефонизация и радиофикация	78
4.8. Ливневая канализация.....	79
V. Перечень основных факторов риска возникновения чрезвычайных ситуаций природного и техногенного характера и охрана окружающей среды.....	81
1. Перечень основных факторов риска возникновения чрезвычайных ситуаций природного и техногенного характера	81
2. Охрана окружающей среды.....	87
2.1. Характер взаимодействия объекта с окружающей средой.....	87
2.1.1. Карстовые явления	88
2.2. Мероприятия по охране окружающей среды	89

